

222XR

Návod k použití



Před prvním použitím Dash Cam

Tento Nextbase™ Dash Cam byl navržen speciálně s lehkostí použití; doporučujeme neměnit výchozí nastavení, která byla pečlivě vybrána pro nejlepší výkon v každodenním použití. Zkontrolujte verzi firmwaru Dash Cam. Verzi najdete v nabídce Nastavení v části Systémové informace. Nejnovější verze jsou k dispozici ke stažení z našich webových stránek, kde si můžete stáhnout a aktualizovat v případě potřeby.

www.nextbase.com.

Před prvním použitím

Před použitím Dash Cam je důležité, aby bylo zařízení plně nabité. Připojte Dash Cam přes port USB k domácímu zdroji napájení, například k počítači nebo domácí zásuvce USB, na přibližně 2 hodiny.

Základní provoz

Je nezbytné, aby se s tímto zařízením Dash Cam používala kvalitní značková Micro SD karta třídy 10 nebo U1 s velmi vysokou rychlostí přenosu dat generovanou záznamem s vysokým rozlišením. Chcete-li dosáhnout ty nejlepší výsledky, doporučujeme používat Dash Cam s našimi kartami SD značky NEXTBASE™.

Vaše kamera NEXTBASE™ Dash Cam je nastavena na nahrávání videa v délce pouze 1 minuty. To znamená, že každý videozáznam má adekvátní velikost, pokud byste ho měli stáhnout a odeslat své pojišťovně. Vaše karta MicroSD se nakonec postupně zaplní video soubory, ale v tomto případě kamera automaticky odstraní nejstarší soubor a vytvoří tak prostor pro nové nahrávky. Takto budete mít stále dostatek místa a mnoho dostupných uložených údajů o jízdě.

Karta s kapacitou 16 GB obvykle ukládá posledních 1,5 hodiny jízdy.

V letních měsících, kdy jsou hodiny posunuty dopředu nebo řídíte v jiných zemích, upravte čas v nabídce Nastavení (Čas a datum), aby se zohlednil časový rozdíl od GMT tak, že se podle potřeby přičte nebo odečte 1 hodina.

K dispozici jsou 3 režimy provozu kamery - Video, Foto a Přehrávání. Stisknutím tlačítka MODE na Dash Cam vyberte požadovaný režim:

Režim videa: Výchozí režim nahrávání videa při zapnutí fotoaparátu.

Režim fotografie: Umožňuje fotografovat.

Režim přehrávání: Umožňuje prohlížet zaznamenané video nebo fotografie na LCD obrazovce Dash Cam.

Technologie automatického spuštění / zastavení

Dash Cam se automaticky zapne a bude připraveno k použití, kdy bude k dispozici napájení.

V některých vozidlech to bude po vytvoření spojení, v jiných se Dash Cam zapne po zapnutí zapalování.

Po odpojení napájení provede Dash Cam automaticky proces vypnutí.

1. Tipy na zachycení nejlepších videoklipů:

1.1 Kameru Dash umístěte do středu čelního skla av ideálním případě za zpětné zrcátko, aby nedošlo k rozptýlování řidiče.

1.2 Zajistěte, aby oblast na čelním skle, přes kterou Dash Cam nahrává, byla bez nečistot a nacházela se v zóně stěrače. Tím se zajistí, že vaše videa budou co nejjasnější.

1.3 Snižte množství oblohy na obrázku natočením úhlu pohledu kamery směrem k cestě. Příliš mnoho oblohy způsobí, že díky automatické korekci expozice bude cesta tmavší.

1.4 Odstraňte nepotřebné předmět z palubní desky. Pokud jsou předměty umístěny na vašem přístrojovém panelu, mohou způsobit, že se na čelním skle objeví odrazy, které se mohou zobrazit na záznamu.

1.5 Proti oslnění objektivu lze zakoupit polarizační filtr NEXTBASE.

2. Tipy pro stabilní výkon paměťové karty:

2.1 Paměťovou kartu pravidelně formátujte. Doporučujeme paměťovou kartu naformátovat každé 2 až 3 týdny. Tímto se z karty vymažou všechny soubory a znovu se nastaví na další použití s Dash Cam. Toto byste samozřejmě měli dělat IBA PO stažení souborů z karty, které si chcete uchovat, protože formátováním karty se z ní odstraní veškerý obsah.

2.2 Naformátujte paměťovou kartu použitím Dash Cam. Tím se zajistí, že karta je strukturovaná speciálně pro váš fotoaparát. Stiskněte dvakrát MENU a zvolte možnost Formátovat kartu. Postupujte podle pokynů na obrazovce.

2.3 Před vyjmutím paměťové karty

Nextbase™ SD Karty

Chcete-li dosáhnout nejlepších výsledků, důrazně doporučujeme používat s Dash Cam karty značky NEXTBASE™, které si můžete koupit online na stránce nextbase.com nebo u nejbližšího prodejce. Karta, která není vyrobena speciálně pro Dash Cam, se na začátku může zdát v pořádku, i když k jejímu selhání může přijít po delším používání, může to však být o několik dní, týdnů nebo měsíců. V nejhorším případě můžete selhání záznamu zjistit až poté, co vaše karta SD nezaznamená vážný incident, proto je nezbytné použít vhodnou kartu SD.

Obsah

PŘED PRVNÍM POUŽITÍM DASH CAM	02	MENU	23 - 25
OBSAH	03	VIDEO REŽIM / FOTO REŽIM / REDARE REŽIM	26
UPOZORNĚNÍ	04	MENU REŽIMU PŘEHRÁVÁNÍ	27
VYSTRAHY PŘI POUŽÍVÁNÍ	05	MYNEXTBASE PLAYER™	28 - 29
VAROVÁNÍ K PRODUKTU	06	MYNEXTBASE CLOUD™	30
PROHLÁŠENÍ O SHODĚ	07	PŘIPOJENÍ K PC / IINFORMACE O AKTUALIZACI FIRMVERU	31
FCC PROHLÁŠENÍ DODAVATELE O SHODĚ	08	SD KARTY NEXTBASE	32
ŠPECIFIKACE PRODUKTU	09	ČASTÉ OTÁZKY	33 -34
OBSAH BALENÍ / VLASTNOSTI PRODUKTU	10	IINFORMACE O ZNAČCE CE (CONFORMITÉ EUROPÉENNE)	35
ČÁSTI KAMERY A OVLÁDÁNÍ	11 - 12	ZÁRUKA	36
INŠTALACE DO VOZIDLA	13 - 15	DALSI PRODUKTY NEXTBASE	37
UMÍSTĚNÍ VAŠÍ DASH CAM	16	DASH CAM FUNKCIE	38
INSTALACE KAMERY ZADNÍHO OKNA	17 - 19		
NASTAVENÍ ÚHLU KAMERY	20		
NAMONTUJTE NÁSTAVEC	21		
PŘED PRVNÍM POUŽITÍM	22		


Upozornění

Před použitím si pečlivě přečtěte tento návod a uschovejte jej pro budoucí použití. Sejde se vám, v případě jakéhokoli operačního problému.

VÝSTRAHA: Za žádných okolností nevystavujte tento výrobek dešti, vlhkosti nebo vodě, mohlo by dojít k úrazu elektrickým proudem nebo požáru.

POZOR: Abyste snížili riziko úrazu elektrickým proudem, neprovádějte jinou údržbu, jak je uvedena v návodu k použití, pokud k tomu nemáte oprávnění. Nechte jednotku opravit kvalifikovaným servisním technikem, pokud; Jednotka byla vystavena dešti nebo vodě. Zdá se, že jednotka nefunguje normálně. Jednotka vykazuje výraznou změnu výkonu.

LCD: Obrazovka z tekutých krystalů (LCD) je vícevrstvá složka obsahující 311 040 pixelů. Pixely však mohou selhat během normální životnosti produktu. 1 pixel = 0,000003% míra selhání a jedna porucha pixelu za rok provozu se považuje za normální a není důvodem k obavám.

WEEE:  Likvidace použitých elektrických a elektronických zařízení a / nebo baterií uživateli v domácnostech v Evropské unii. Tento symbol na výrobku nebo obalu znamená, že se nemůže zlikvidovat jako domovní odpad. Zařízení a / nebo baterii musíte zlikvidovat odevzdáním do příslušného zařízení zpětného odběru pro recyklaci elektronických zařízení a / nebo baterií. Pokud potřebujete další informace, kontaktujte místní úřad pro likvidaci domovního odpadu.

RIZIKO UDUSENIA: Některé produkty mohou obsahovat komponenty, které jsou dostatečně malé na to, aby jejich děti spolkli či vdechli. Uchovávejte mimo dosah dětí.

Na co je třeba dbát při používání tohoto produktu

1. Před nasazením upevněním na přední sklo se ujistěte, že na něm nejsou nečistoty nebo mastnota.
2. Nezakrývejte výhled na cestu zařízením ani nebraňte rozvinutí airbagů v případě nehody.
3. Pokud se zařízením nepoužívá, odpojte automobilový adaptér od zásuvky 12 / 24Vdc ve vozidle a od samotné Dash Cam.
4. Dash Cam čistěte pouze mekkou čistým hadříkem. Na vačšue nečistoty naneste na jemnou hadřík neutrální čistící prostředek zředěný v 5 až 6 dílech vody.
5. Upozorňujeme, že alkohol, ředidlo, benzen atd., Mohou způsobit poškození barvy nebo nátěrů.
6. Vyvarujte se kontaktu s objektivem, protože by mohlo dojít k jeho poškození.
7. Pokud je to nutné, vyčistěte skleněnou čočku opatrně pomocí čistící kapaliny na brýle a použijte pouze měkký hadřík.
8. Videozáznamy vytvořené touto kamerou Dash Cam jsou určeny pouze pro osobní použití.
9. Zveřejnění záznamů na Youtube, na internetu nebo na jiných platformách podléhá Zákonu o ochraně údajů a musí být splněny jeho požadavky. Pokud se má používat Dash Cam v komerčním prostředí, t. j. při používání nákladních vozidel, pak v nařízení CCTV platí nová pravidla kromě ustanovení Zákonu o ochraně. Zahrnuje to zejména označení k identifikaci použití CCTV, vynechání zvukového záznamu a informování příslušných orgánů o tom, kdo údaje kontroluje.
10. Přehrávání videa na Dash Cam, které je viditelné pro řidiče, je v některých zemích nebo státech zakázáno nebo omezeno. Dodržujte tyto zákony.
11. Během jízdy neupravujte ovládací prvky vaší kamery Dash Cam, protože to odvádí pozornost od řízení vozidla.
12. Před použitím Dash Cam na čelním skle zkontrolujte místní zákony a nařízení, za kterých řídíte vozidlo. Některé zákony zakazují nebo omezují umístování předmětů na čelní sklo motorového vozidla. **MONTÁŽ ZAŘÍZENÍ JE ODPOVĚDNOSTI UŽIVATELE V SOULADU SE VŠEMI PLATNÝMI ZÁKONY A OMEZENÍMI.** Vždy umístěte vaši NEXTBASE™ Dash Cam na místo, které nebrání řidiči ve výhledu na cestu. Společnost NEXTBASE nepřebírá žádnou odpovědnost za pokuty, napomenutí nebo škody na vaší NEXTBASE™ Dash Cam. NEXTBASE™ nepřebírá žádnou odpovědnost za jakékoliv poškození nebo zranění způsobené použitím Dash Cam.
13. P red použitím Dash Cam je důležité, aby byla úplně nabitá. Připojte Dash Cam přes port USB k domácímu zdroji napájení, například k počítači nebo domácí zásuvce USB, na přibližně 2 hodiny.

Rozptylování může vést k nehodám a riziku zranění nebo smrti. Vždy sledujte cestu a sledujte i své okolí.



Výstrahy při používání

Nedodržení následujících upozornění může mít za následek zranění osob nebo poškození majetku nebo může mít negativní vliv na funkčnost Dash Cam.

Baterie

--Dash Cam nebo baterie neponořujte a nevystavujte dešti, vodě ani jiným tekutinám.-Nenechávejte přístroj Dash Cam vystaven zdrojů tepla nebo na místech s vysokou teplotou, například naslunci nebo v autě bez dozoru. Abyste předešli možnému poškození, vyberte Dash Cam z vozidla nebo jejskladujte mimo přímého slunečního záření, například v odkládací schránce.-Nepoužívejte Dash Cam mimo následujícího teplotního rozsahu: od -20 ° C do 45 ° C (od -4 ° C do 113 ° F).-Pokud ukládáte Dash Cam na delší dobu, skladujte ho v následujících prostorách teplotní rozsah: od 0 ° do 25 ° C (od 32 ° do 77 ° F).-Nepoužívejte napájecí a / nebo datový kabel, který není schválen nebo dodáván společností NEXTBASE™.-Obráťte se na místní oddělení likvidace odpadu a zlikvidujte Dash Cam / baterie v souladu s platnýmimístními zákony a předpisy.

Bezpečnostní opatření při montáži zařízení na sklo

Před použitím Dash Cam na čelní sklo zkontrolujte stav a místní zákony a nařízení, podle kterých řídíte vozidlo. Některé zákony zakazují nebo omezují umístování předmětů na čelní sklo motorového vozidla. JE ODPOVĚDNOSTI UŽIVATELE INSTALOVAT ZAŘÍZENÍ V SOULADU SE VŠEMI PLATNÝMI ZÁKONY A OMEZENÍMI. Dash Cam NEXTBASE™ vždy namontujte na místo, které nebrání řidiči ve výhledu na cestu. NEXTBASE™ nepřebírá žádnou odpovědnost za jakékoli pokuty, upozornění nebo škody, které mohou vzniknout v důsledku jakéhokoliv porušení státního nebo místního zákona nebo nařízení o používání vaší kamery NEXTBASE™.

Bezpečnostní požadavky týkající se kamery

V některých jurisdikcích by mohlo být považováno za narušení soukromí fotografovat nebo veřejně zobrazovat fotografie nebo videa lidí nebo jejich vozidel používajících tento produkt. Je vaší odpovědností znát a dodržovat příslušné zákony a práva na soukromí ve vaší jurisdikci a v kterékoliv jurisdikci, ve které můžete používat toto zařízení. Videozáznamy vytvořené touto kamerou Dash Cam by měly být určeny pouze pro osobní použití.

Zveřejnění záznamů na stránkách YouTube, na internetu nebo jinými metodami podléhá právním předpisům o ochraně údajů a musí se dodržovat jejich požadavky. Takové právní předpisy o ochraně údajů mohou zakazovat používání a šíření záznamu Dash Cam vámi nebo mohou něj ukládat omezení - doporučujeme, abyste si před šířením jakéhokoliv záznamu Dash Cam ověřili právní požadavky u svého právního poradce.

Pokud se má kamera Dash používat v komerčním prostředí Spojeného království, tj zahrnuje to označení pro identifikaci použití CCTV, vynechání zvukového záznamu a informování příslušných orgánů o tom, kdo údaje kontroluje. Chcete-li používat zařízení v komerčním prostředí v zemích mimo Spojené království, přečtěte si a dodržujte místní nařízení a požadavky. Pokud jde o provoz mimo Spojené království, mohou se použít zvláštní právní požadavky v případě, že se Dash Cams mají používat v obchodním nebo zaměstnaneckém kontextu - znovu doporučujeme, abyste si před zahájením používání Dash Cams v obchodním nebo zaměstnaneckém vztahu zkontrolovali právní požadavky u svých právních poradců.

Upozornění

G senzor v Dash Cam měří síly, které na něj působí, s odkazem na jedno G, které je jmenovitou silou, která na nás působí, když stojíme na zemském povrchu. Pokud je překročen předem stanovený práh síly, G senzor spustí i ochranu všech právě probíhajících nahrávání.

Ochrana G senzoru bude nepříznivě ovlivněna, pokud Dash Cam NE je namontována ve vertikálním směru, tj s objektivem směřujícím do nebo ze směru jízdy.

Informace o síle G odvozené z G senzoru nejsou vždy úplně přesné, protože jsou odvozeny z G senzoru v průběhu času metodou odběru vzorků. Přesnost zaznamenané hodnoty G senzoru závisí na tom, kdy nastalo zrychlení v případě odebraného vzorku.

Prahové hodnoty pro spuštění ochrany videa spoléhají na překročení spouštěcí hodnoty mezi dvěma po sobě následujícími vzorky v kterékoli ze tří os G senzoru.

Pokud se automatická ochrana pomocí G senzoru nespustí během události, na ochranu souboru byste měli stisknout tlačítko Protect. Ochrana souboru lze provést také pomocí funkce přehrávání na Dash Cam nebo prostřednictvím aplikace MyNextbase Connect™ pro příslušné modely s podporou Wi-Fi.

Novační, vědecká a ekonomická shoda s požadavky Kanady Toto zařízení je v souladu s normami RSS a licencemi Innovation, Science a Economic Development Canada.

Provoz podléhá těmto dvěma podmínkám:

Provoz podléhá těmto dvěma podmínkám:

(1) toto zařízení nesmí způsobovat rušení a

(2) toto zařízení musí akceptovat jakékoli rušení, včetně rušení, které může způsobit nežádoucí provoz zařízení.

Informace o rádiovém pásmu a výkonu

Portable Multimedia Limited tímto prohlašuje, že rádiové zařízení typu Dash Cam série 2 je v souladu se směrnici 2014/53 / EU. K dispozici je úplné znění EU prohlášení o shoení této internetové adrese <https://www.nextbase.com/certifications/>

Informace o bezdrátovém produktu

2400 - 2483,5 MHz: Wi-Fi (max. 16,3 dBm), BT (max. 6,0 dBm), BLE (max. 6,0 dBm).

Informace o expozicii RF (MPE)

Toto zařízení splňuje požadavky EU a Mezinárodní komise pro Neionizační a radiační ochranu(ICNIRP) týkající se omezení vystavení široké veřejnosti elektromagnetickému záření v oblasti prostřednictvímochrany zdraví. Toto zařízení splňuje požadavky na vystavení vysokofrekvenčnímu záření a musí býtprovozovány v minimální vzdálenosti 20 cm od uživatele.

Varování k produktu

Nedodržení následujících výstrah může vést k nehodě nebo srážce, která může mít za následek smrt nebo vážné zranění.

Rozptylování

Cílem této kamery je zlepšit znalost situace při správném použití. Při nesprávném použití by vás displej mohl rozptýlovat, což by mohlo vést k nehodě způsobující vážné zranění nebo smrt. Nevyhledávejte přístup k informacím uloženým na přístrojové desce nebo neměňte nastavení zařízení během jízdy. Informace uložené na Dash Cam by měly hladařba tehdy, když je vozidlo v klidu a pokud jste v souladu s místními zákony zaparkování na bezpečném místě.

Nastavení Dash Cam byste měli měnit pouze během zastavení vozidla a pokud jste zaparkováni na bezpečném místě v souladu s místními zákony. Vždy udržujte přehled o svém okolí a nedívejte se na displej ani se nenechte rozptýlovat displejem. Zaostření na displej může způsobit nepovšimnutí si překážek nebo nebezpečí. Dash Cam používejte na své vlastní riziko.

Během jízdy neměňte nastavení ani nepřístupujte k žádným funkcím, které vyžadují delší používání ovládacích prvků Dash Cam. Než se pokusíte provést takové operace, bezpečně zaparkujte. Přehrávání videa na zařízeních se zobrazovacími prvky viditelnými řidiči je v některých zemích nebo státech zakázáno nebo omezeno. Dodržujte tyto zákony.

Instalace do vozidla

Při instalaci Dash Cam ve vozidle, neumísťte Dash Cam na místo, které brání ve výhledu řidiče na cestu nebo narušuje ovládací prvky vozidla, jako například volant, nožní pedály nebo řídicí páky. Nepokládejte nezajištěné zařízení na palubní desku vozidla. Dash Cam neumísťte před ani nad airbag.

Baterie

Lithium-iontové baterie se používají ve většině přístrojů NEXTBASE™ Dash Cam. Pokud se nebudete řídit těmito pokyny, baterie mohou mít zkrácenou životnost nebo mohou představovat riziko poškození Dash Cam, požáru, chemického popálení, úniku elektrolytu a / nebo zranění.

- Dash Cam nebo baterie nerozebírejte, neupravujte, nepředělávejte nepropichujte ani nepoškozujte.
- Nevýjímajte ani se nepokoušejte vybírat nevyměnitelnou baterii, která je určená pro profesionály.
- Nevystavujte Dash Cam ohni, výbuchu nebo jinému nebezpečí.
- Nevystavujte Dash Cam dešti ani vodě.

Magnety

Dash Cam a jeho držák mohou obsahovat magnety. Za určitých okolností mohou magnety způsobovat rušení některých vnitřních zdravotnických prostředků včetně kardiostimulátorů a inzulínových pump. Zařízení a držáky, které obsahují magnety, by měly od takových zdravotnických prostředků držet dál. Magnety mohou způsobit poškození některých elektronických zařízení, včetně pevných disků v přenosných počítačích a bankovních, kreditních nebo členských kartách. Buďte opatrní, když se zařízením a držáky, které obsahují magnety, nacházejí v blízkosti elektronických zařízení nebo bankovních, kreditních nebo členských karet.



EU Declaration of Conformity



Declaration Number 20210416-222X-001

The manufacturer Portable Multimedia Limited trading as Nextbase
 Portable Multimedia Limited, Dorna House Two, 52 Guildford Road,
 West End, Surrey, GU24 9PW, United Kingdom

Declares under sole responsibility that the product:

Product Name: 222XR Dash Cam
Model Number NBDVR222X, NBDVR222XRCZ, FE-NB-DVR222X, NBDVR222X-WHT, FE-NBDVR222X-WHT, VYDVR222X, FE-VYDVR222X, NBDVR223X, FE-NBDVR223X, NBDVR224X, FE-NBDVR224X, NBDVR222XL, FE-NBDVR222XL

Is in conformity with the relevant Union Regulations:	The following relevant harmonised standards have been applied:
2014/30/EU (EMC)	EN 55032:2015 EN 55024:2010 +A1:2015
2014/35/EU (LVD)	EN 60950-1:2006 +A11:2009 +A1:2010 +A12:2011 +A2:2013
2011/65/EU + 2015/863 (RoHS Directive)	IEC62321-3, -5, -6, -7, -8
2012/19/EU (WEEE Directive)	EC 1907/2006 (REACH)

The ESA fulfils the requirements of UNECE R10, in particular the limits defined in paragraphs 6.5, 6.6, 6.7, 6.8, 6.9.

Supplementary information: This product complies with the requirements above and carries the CE mark accordingly.

Graham Lambert
 Technical Director

Portable Multimedia Limited,
 Caerphilly, Wales,
 16th April 2021

FCC Vyhlášení

Toto zařízení je v souladu s částí 15, předpisů FCC. Provoz podléhá těmto dvěma podmínkám:

- (1) toto zařízení nesmí způsobovat škodlivé rušení a
- (2) toto zařízení musí akceptovat jakékoli přijaté rušení včetně rušení, které může způsobit nežádoucí provoz.

Toto zařízení bylo testováno a bylo zjištěno, že vyhovuje limitům pro digitální zařízení třídy B podle části 15 pravidel FCC. Tyto limity jsou navrženy tak, aby poskytovaly přiměřenou ochranu před škodlivým rušením při instalaci v domácnosti. Toto zařízení vytváří, používá a může vyzařovat vysokofrekvenční energii, a pokud není instalováno a používáno v souladu s pokyny, může způsobit škodlivé rušení rádiové komunikace. Neexistuje však žádná záruka, že k rušení nedojde při konkrétní instalaci. Pokud toto zařízení způsobí škodlivé rušení rozhlasového nebo televizního příjmu, které lze zjistit zapnutím a vypnutím zařízení, doporučuje se uživateli, aby se pokusil opravit rušení jedním nebo více z následujících opatření:

- Nasměrujte anténu ným směrem nebo přemístěte přijímací anténu.
- Zvětšete vzdálenost mezi zařízením a přijímačem.
- Připojte zařízení k zásuvce na okruhu, který je odlišný od obvodu, ke kterému je připojen přijímač.
- Požádejte o pomoc prodejce nebo zkušeného rádio / TV technika.
- Toto zařízení a jeho anténa se nesmí umísťovat ani provozovat spolu s jinou anténou nebo vysílačem.
- Aby bylo možné splnit požadavky na vystavení vysokofrekvenčnímu záření, musí být mezi anténou a osobou udržována minimální vzdálenost 20 cm.

FCC UPOZORNĚNÍ:

Tento produkt neobsahuje žádné části, které by mohl opravovat uživatel. Opravy by mělo provádět pouze autorizované servisní středisko NEXTBASE™. Neoprávněné opravy nebo jiné úpravy by mohly mít za následek trvalé poškození zařízení a ztrátu záruky a vaše oprávnění k provozování tohoto zařízení podle ustanovení části 15.

FCC Prohlášení dodavatele o shodě

Prohlášení dodavatele o shodě
(47 CFR odíl 2.906). my; Tank Design
(Odpovědná strana, která se musí nacházet ve Spojených státech)

Týmto prohlašuji, že základní požadavky stanovené v 47 CFR oddílech 2.906 FCC, byli na našem produktu zcela splněny s následujícími údaji:

1. Informace o držiteli

Název společnosti: Portable Multimedia Ltd
Poštová adresa : Unit 2, Caerphilly Business Park, Van Road, Caerphilly. CF8
Kontakt : Graham Lambert
Tel: +44 02920 866429
Email support@nextbase.com

2. Info o produktu

Název produktu : Dash Cam
Model č. : NBDVR222XR
Značka : Nextbase

3. Aplikované normy

Aplikované normy
FCC P část 15 Podčást B: 2017
Správa č. WTS19S02008902E

4. Testovací společnost realizující měření:

Název: Waltek Services (Shenzhen) Co., Ltd.
Adresa: 1/F, Fukangtai Building, West Baima Rd Songgang Street, Baoan District,
Shenzhen, Guangdong, Čína, 518105
Kontakt: Philo Zhong
Tel: +86 755 8355 1033 802
Email: CB@waltek.com.cn
Osvědčení č. : CN1201
FRN: 523476

5. FCC Označení



6. Zodpovědnost a povinnosti

Striktní dodržování FCC norem 2.906, 2.908, 2.909.

7. Autorizace držitele

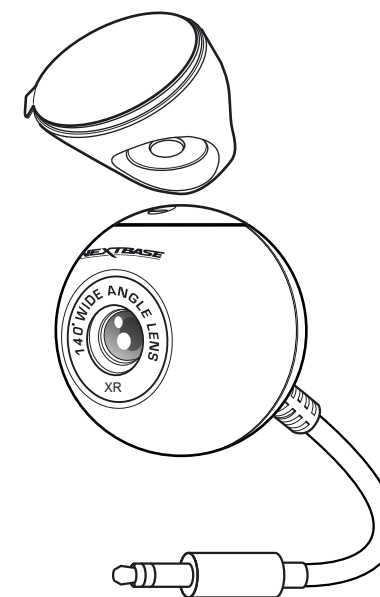
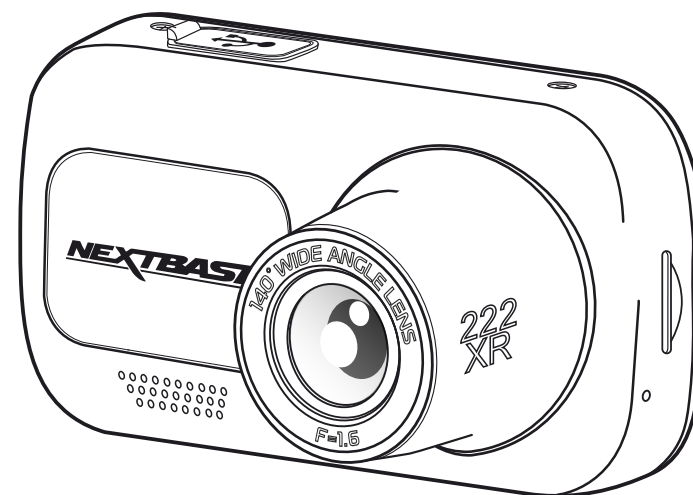
Název: Portable Multimedia Ltd
Poštová adresa: Unit 2, Caerphilly Business Park, Van Road,
Caerphilly. CF83 3ED. UK
Kontakt: : Graham Lambert
Podpis: *G. K. Lambert*
Email support@nextbase.com Tel: +44 02920 866429
Datum: 20 březen 2019

8. Zodpovědná strana v USA

Název: Tank Design
Poštová adresa: 158 Sidney Street, Cambridge, MA 02139, Spojené štáty
Kontakt: Mr Scott Watts
Podpis: *Scott Watts*
Email : SWatts@tankdesign.com Tel: (617) 388-8380
Datum: 20 březen 2019

ŠSpecifikace produktu

Číslo a název modelu	NBDVR222XR	
Požadavky na napájení	5V / 1.5A	
Napájení	12-24Vdc Auto napájení (dodáváno s produktem) Poistka: 32mm / 2A Výstup: 5Vdc Soupravu hardware je možné zakoupit aj proskrytý trvalý zdroj energie.	
Rozlišení senzora	2.12M Pixel (1920 x 1080)	0.9M Pixel (1280 x 720)
Čočka typ/uhol/uzávěrka	Přední kamera 5G / 140° / F1.3	Zadní kamera 2G / 140° / F1.8
Rozlišení nahrávání (bez zadné kamery)	1920 x 1080 @ 30fps den a noc	1280 x 720 @ 30fps den a noc
Rozlišení nahrávání (bez zadní kamery)	Přední kamera 1080P (1440x1080)	Zadní kamera 720P (1280x720)
	720P (1280x720)	720P (1280x720)
Rozlišení fotografie	1920 x 1080	1290 x 720
Velikost obrazovky	2.5"	
Rozlišení obrazovky	732 (W) X 240 (H) pixels x RGB (720)	
Pomer obrazovky	16:9	
Čtečka karet	MicroSD, Class 10 pro Dash Cam ; U3 ak je pripojena zadní kamera, až do 128GB.	
SD Karta (Doporučený typ)	8-128GB SDHC / SDXC, Class 10 (48mb/s) Pro nejlepší výsledky použijte certifikované značky Nextbrand.	
SDKarta - Kapacita nahrávání souborů (výrobní nastavení)	8GB MicroSD = 45 minut záznamu 16GB MicroSD = 90minut záznamu 32GB MicroSD = 180 minut záznamu 64GB MicroSD = 360 minut záznamu 128GB MicroSD = 720 minut záznamu	
Formát nahrávání	MP4	MP4
Interná baterie	Lítium-polymer 3,7 V / 280 mAh (doba záznamu přibližně 15 minut) Konstrukce baterie umožňuje funkci "Automatické vypnutí" v případě zátráty dobíjení ve vozidle. Účelem náhradního napájecího adaptéru není náhradní zdroj napájení.	

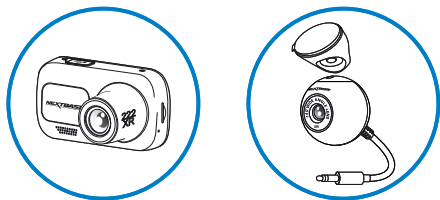


Mac je registrovaná ochranná známka společnosti Apple Inc. v USA a dalších zemích. Windows je registrovaná ochranná známka společnosti Microsoft Corporation v USA a dalších zemích. MicroSD™ a logo microSD jsou ochranné známky společnosti SD-3C, LLC. Ostatní ochranné známky a obchodní názvy jsou ochranné známky příslušných vlastníků.

Obsah balení

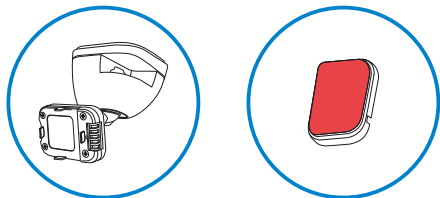
Skontrolujte obsah balení Vašeho produktu Nextbase Dash Cam.

Nextbase™ 222X
Dash Cam &
Zadní kamera



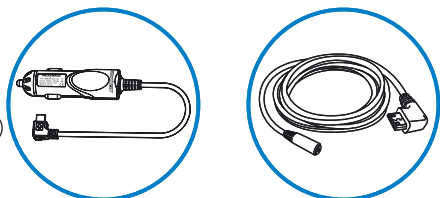
Kamera Dash Cam a
zadní kamera dokáží
zaznamenat
cestu před i za vámi.

Click & Go
Napájecí držák:
Příšavný a lepicí



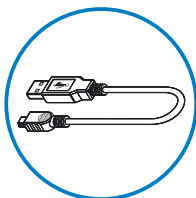
Lepicí 3m nástavec

Napájecí kabel
do auta (4m)
Kabel zadní vačky (6m)



Nabijte palubní kameru
v autě pomocí napájecího
kabelu do auta a připojte
zadní kameru
k přístrojové vačce.

USB připojovací kabel



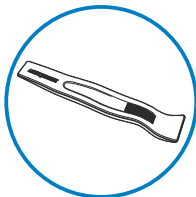
Připojte Dash Cam k počítači

222XR Rychlý návod na použití



Rychlo uveďte kameru Dash Cam do
prevádzky pomocou Rýchloho
návodu na použitie.

Uschovanie káblal



Pomocou nástroja na usporiadanie
kábllov skryte napájecí kabel do
obloženia vozidla.

Vzhľad produktu sa môže mierne líšiť od vyššie uvedeného.

Vlastnosti produktu

Děkujeme vám, že jste si zakoupili tento produkt NEXTBASE™ Dash Cam. V této části uvedeme některé z funkcí dostupných s touto kamerou.

HD Kapacita nahrávání

Nahrávání 1080p HD při 30 fps, pro záznam cesty vpřed.

Click & Go Pro Powered Mount s GPS

Naše exkluzivní Click and Go Pro poháněl magnetický držák do auta snadno nainstalovat a odstranit pomlčka Cam s jednou rukou.

Kompatibilita zadní kamery

Nextbase™ 222XR je určen pro použití se zadní kamerou, která vám umožní zaznamenat jak silnici před námi, tak silnici za sebou, a ujistit se, že jste chráněni před koncovými nárazy a nárazy zezadu.

HD Displej

Jasný, čistý 2,5-palcový displej s vysokým rozlišením a technologií IPS pro široký pozorovací úhel Click & Go Pro upevňovací body. exkluzivní magnetický držák do auta s technologií Click and Go Pro umožňuje snadnou instalaci a odstranění vašeho Dash Cam pouze jednou rukou. Dodává se s adhezivní i přísavkovou alternativou.

G Senzor / Ochrana souborů

V případě nárazu zařízení automaticky "chrání" záznam a zabrání přepsání souboru. Toto se dá provést i manuálně stisknutím tlačítka "protect". Jednotlivé soubory mohou být chráněny i při prohlížení v režimu přehrávání. Technologie automatického Start / Stop jakmile je zapnuté zapalování vozidla, váš Dash Cam začne automaticky nahrávat. Po vypnutí zapalování provede Dash Cam automatický proces vypnutí.

Inteligentný parkovací režim

inteligentný parkovací režim spustí nahrávání automaticky, když je detekován pohyb, přičemž dohlíží na vaše zaparkované auto.

Vstavaný mikrofón & reproduktor

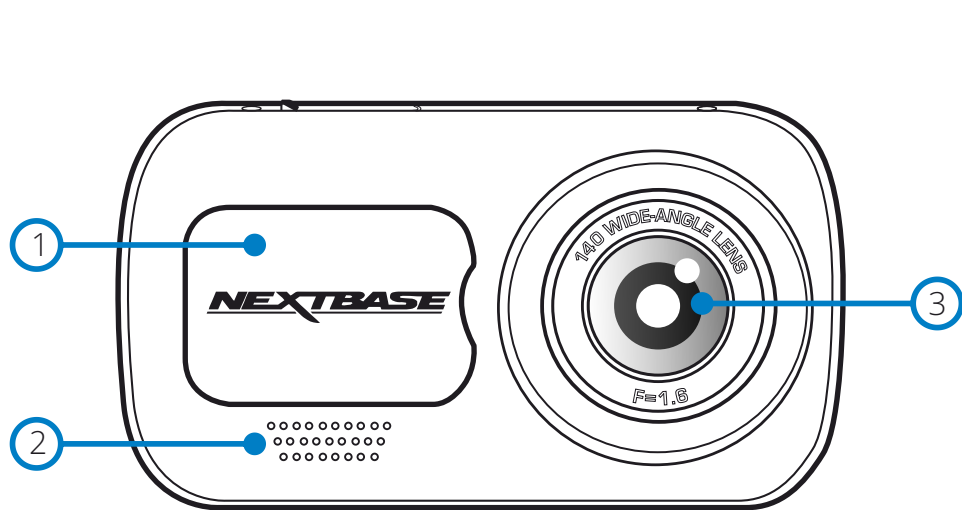
Nahrávajte zvuk na doplnění videozáznamů.

Služba Nextbase Cloud™ Service

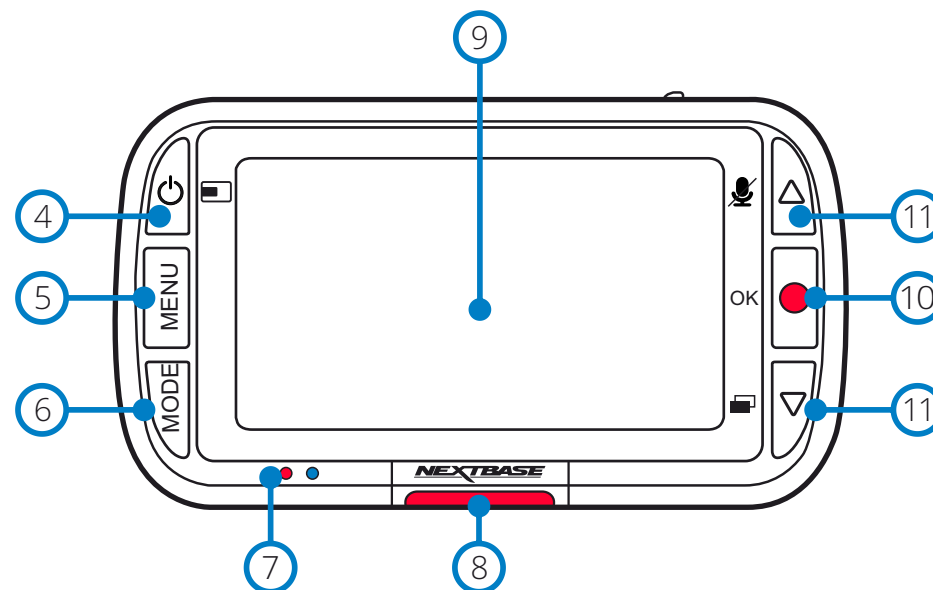
Prohlížejte si a sdílejte své záběry online pomocí služby MyNextbase Cloud™. Nahrajte své video na server NEXTBASE™ k získání sdílitelná odkazu k odeslání přátelům, pojistitelem a sociální media. Nahrajte svá videa přes oblast předání souborů na Mynextbase.com. Nahraný soubor bude odstraněn po 30 dnech, kdy vyprší platnost odkazu. Ujistěte se, že služba je dostupná pro Váš region.

Části kamery a ovládání

Níže najdete informace o částech a ovládacích prvcích vaší Dash Cam



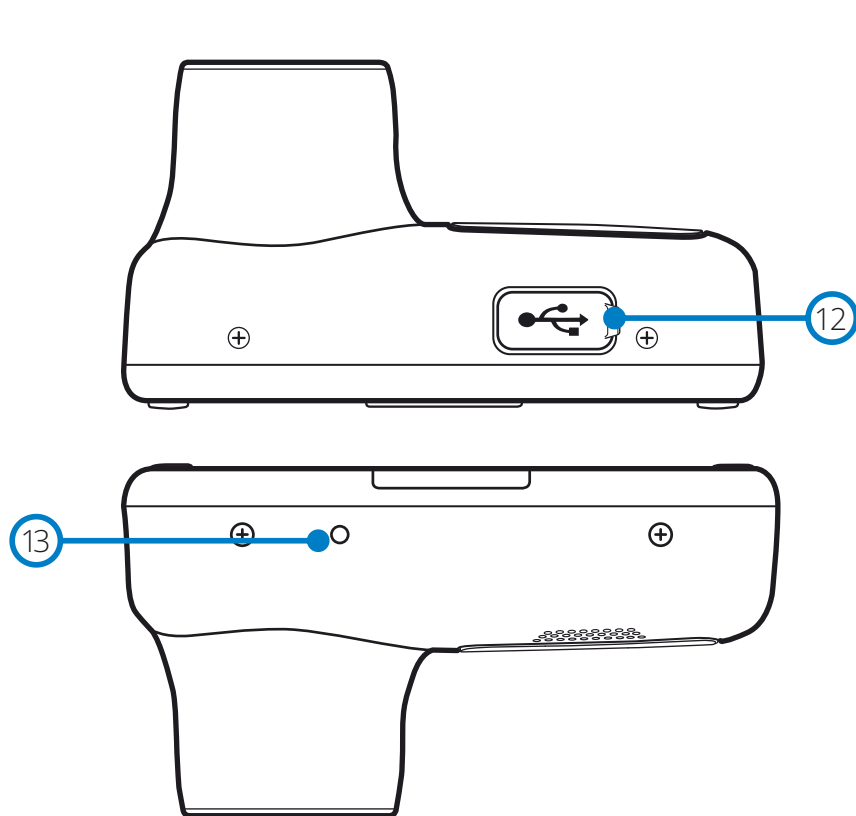
- 1 Kryt proti prachu
Místo montáže umístěny pod protiprachovým krytem.
- 2 Reproduktor
Integrovaný reproduktor pro přehrávání zvuku.
- 3 Čočka kamery
Široký úhel 140°.
- 4 Tlačítko zap/vyp
Přidržením na 2 sekundy zapnete / vypnete Dash Cam.
- 5 Menu tlačítko
Stisknutím otevřete systém nabídek Dash Cam.
- 6 Mode tlačítko (režim)
Stisknutím zvolíte režimy videa / fotografie / přehrávání.



- 7 LED
Pravé: Modré
Během nabíjení kamery Dash Cam bude svítit modrá LED. Po dokončení nabíjení se vypne, i když je kamera Dash stále připojena.
Ľavé: červené
Červená LED dioda svítí, když je Dash Cam aktivní. Během nahrávání bude blikat.
- 8 Protect tlačítko (Ochrana)
Během nahrávání stiskněte, abyste chránili aktuální soubor v případě nouze.
- 9 Obrazovka
2 palcová obrazovka s vysokým rozlišením.
- 10 Nahrávání
Video režim: Stisknutím spustíte / zastavíte nahrávání
Režim fotografie: Stisknutím uděláte fotografii
V Menu: Vybete položku / OK
- 11 Tlačítka nahoru / dolů (šipky)
V Menu: Slouží k navigaci v Menu v kameře.
Video režim: Tlačítko Nahoru zapíná / vypíná nahrávání zvuku. Tlačítko dolů přepíná režim zapnutí / vypnutí režimu přehrávání: Procházejte jednotlivými videi / fotografiemi.

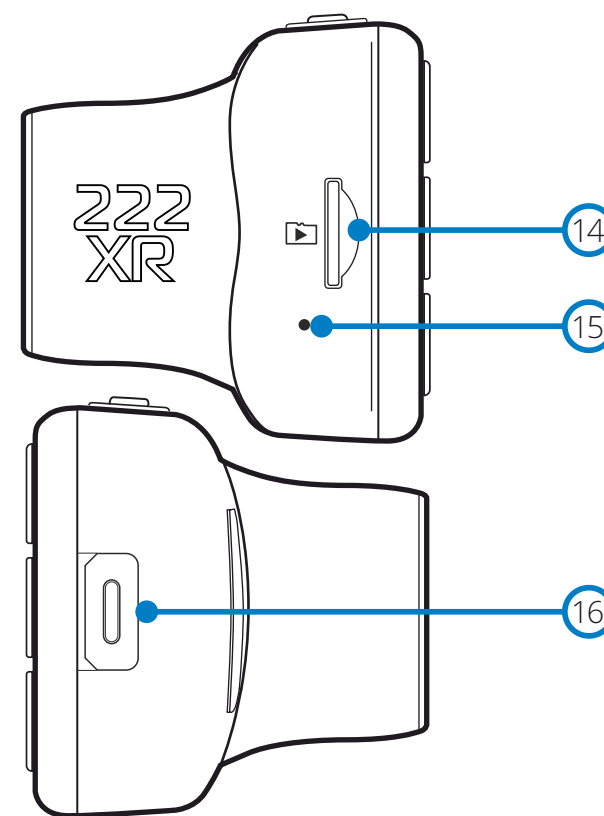
Části kamery a ovládání (pokrač.)

Níže najdete informace o částech a ovládacích prvcích vaší Dash Cam



12 USB Kryt
Port USB-PC umístěný pod protiprachovým krytem.

13 Reset tlačítko
Stisknutím si vynutíte tvrdý restart



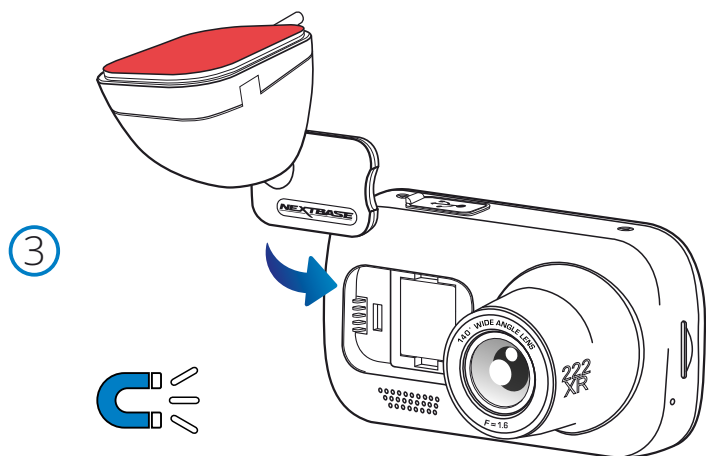
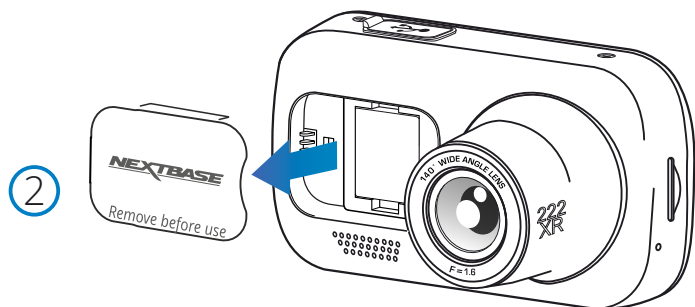
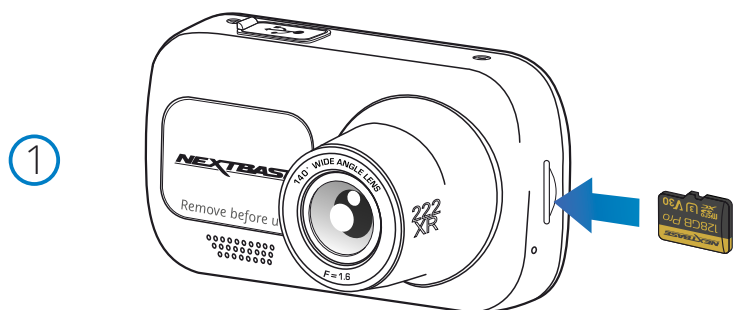
14 MicroSD Slot na kartu
Sem vložte kartu microSD a dbejte na to, aby zlaté kontakty směřovaly k Dash Cam na straně obrazovky.

15 Mikrofon
Vestavěný mikrofon pro nahrávání zvuku pro vaše videa .

16 Bod připojení zadní kamery
Připojte zadní kameru k přístroji Dash Cam. VŽDY se ujistěte, že je vaše Dash Cam vypnuta před připojením nebo odpojením zadní kamery.

Instalace do vozidla

Při první instalaci Dash Cam postupujte podle pokynů uvedených níže. Pro každodenní použití jednoduše vyjměte kameru z držáku podle potřeby.



1 Vložení MicroSD karty

Vložte do kamery vhodnou kartu MicroSD (class 10, U1 minimálně 48 / Mbps), přičemž dbejte na to, aby zlaté kontakty směřovaly k straně obrazovky Dash Cam na obrazovce LCD. Zatlačte paměťovou kartu, dokud neuslyšíte cvaknutí.

Poznámka: Dejte pozor, aby karta "zacvakla" na své místo, druhým zatlačením dovnitř uvolníte paměťovou kartu.

Pokud je to nutné, zatlačte paměťovou kartu na své místo pomocí malé mince (nebo podobného předmětu).

-Pro dosažení nejlepších výsledků doporučujeme používat SD karty značky Nextbase.

-Nevybírejte ani nevkládejte paměťovou kartu, když je Dash Cam zapnutá. Může dojít k poškození paměťové karty.

2 Odstranění protiprachového krytu z Dash Cam

Odstraňte protiprachový kryt, který se nachází na přední straně Dash Cam, abyste získali přístup k montážnímu bodu.

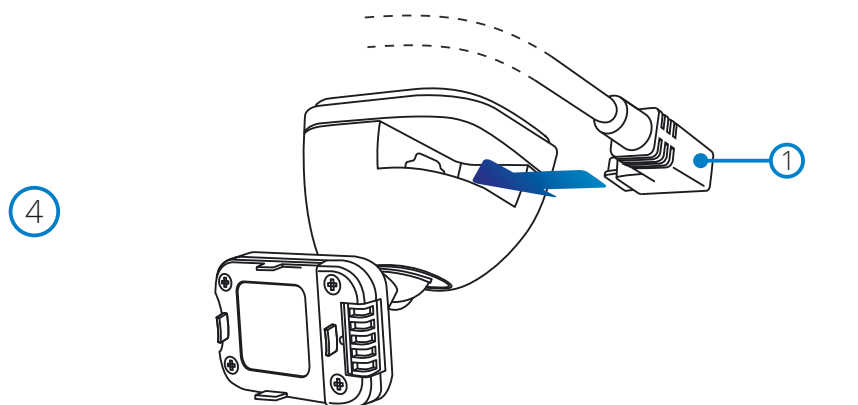
Chcete-li odstranit protiprachový kryt, zvedněte ho z Dash Cam.

Poznámka: Pokud se Dash Cam nepoužívá delší dobu, vyměňte protiprachový kryt, abyste udrželi komponenty bez přítomnosti prachu nebo jiných nečistot.

3 Připevněte svorku k DashCam

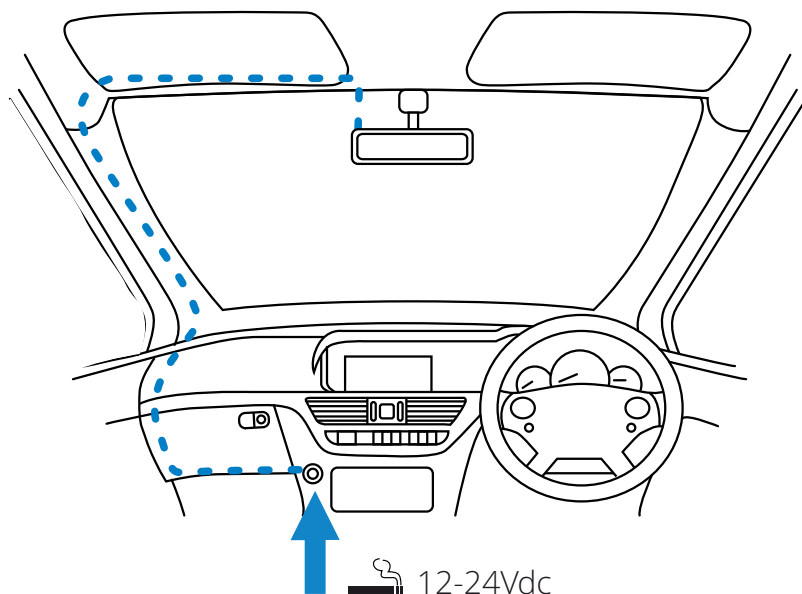
Umístěte držák do prostoru pod protiprachovým krytem na přístrojové desce. Po namontování budou magnety v držáku a kamera držet obě části pohromadě.

Více informací o výměně upevňovacích bodů najdete na straně 16.



4 Připojte napájecí kabel automobilu

Připojte dodaný napájecí kabel do auta (1) k USB portu přípojky Dash Cam. Nepřipojujte napájecí kabel k portu USB na přístrojové vašce.



Ilustrační obrázek

5 Připojte napájecí kabel do 12-24V DC zásuvky vašeho vozidla

5 Připojte napájecí kabel do 12-24V DC zásuvky vašeho vozidla

Dash Cam se automaticky zapne a spustí nahrávání, když bude k dispozici napájení. V některých vozidlech to bude po vytvoření spojení, v jiných bude Dash Cam napájena po zapnutí zapalování.

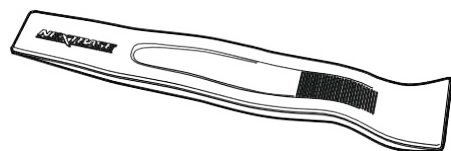
K dispozici je také sada NEXTBASE Hardwire. Tím se připojuje vaše Dash Cam přímo k pojistkové skříňce vozidla a napájí se tak, že necháte svou 12 V DC zásuvku k dispozici na nabíjení telefonem / sat navigací.

Sada NEXTBASE™ Hardwire obsahuje potřebný kovertor 12-24VDC na 5Vdc a ochranné obvody pro baterie. Další informace naleznete na stranách 9-10 Příručky k příslušenství NEXTBASE™.

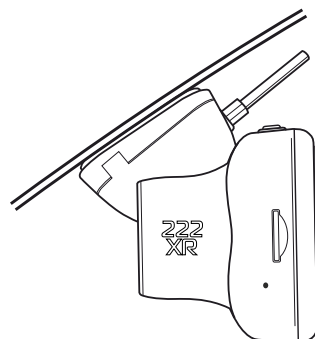
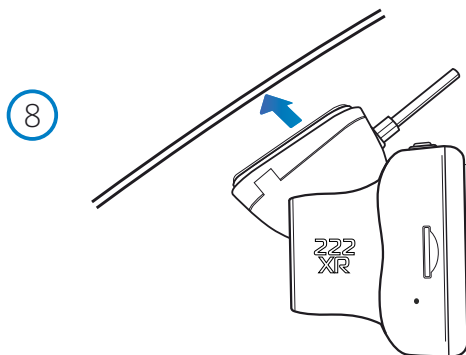
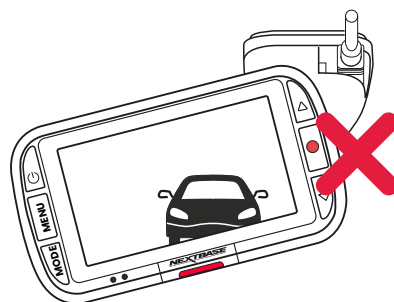
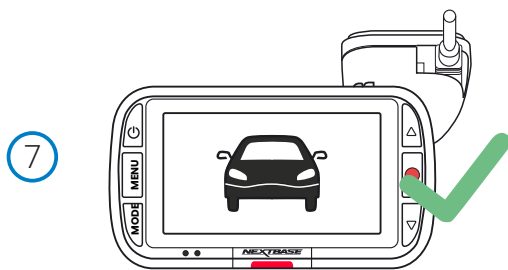
Napájecí kabel nasměrujte okolo čelního skla do zásuvky 12-24VDC a ujistěte se, že váš výhled neobsahuje překážku a že kabel nepřekáží. Na lehké otevření obložení vozidla, ve kterém můžete uložit kabel, použijte nástroj na uchycení kabelu, který je součástí Dash Cam. Více informací naleznete na straně 18 "Umístění kamery Dashcam".

Poznámka:

- NEPŘIPOJUJTE Dash Cam přímo k napájení 12 V DC přes cigaretovou zástrčku, mohlo by dojít k trvalému poškození.



Nástroj pro připevnění kabelů (součásti dodávky Dash Cam)



7 Odstránění adhezivního krytu

Odlepte červenou krycí vrstvu, abyste odkryli lepidelnou plochu připravenou k připevnění na čelní sklo.

8 Vyrovnání Dash Cam

Ujistěte se, že Dash Cam je vodorovně a směřuje rovně na čelní sklo.

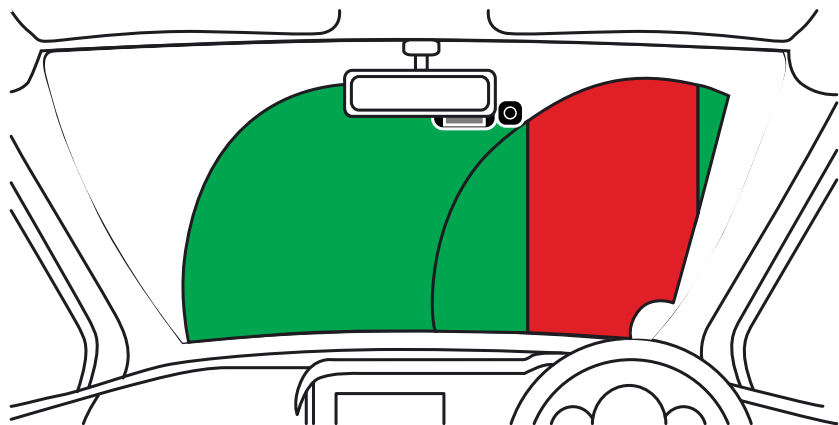
Ujistěte se, že objekty na displeji Dash Cam jsou na vodorovné úrovni a upravte je podle potřeby.

9 Připevnění Dash Cam na čelní sklo

Pokud jste spokojeni s umístěním a orientací Dash Cam, pevně umístěte držák na čelní sklo.

Umístění vaší Dash Cam

Přečtěte si a dodržujte níže uvedené pokyny, abyste mohli bezpečně provozovat svoji Dash Cam ve svém vozidle.

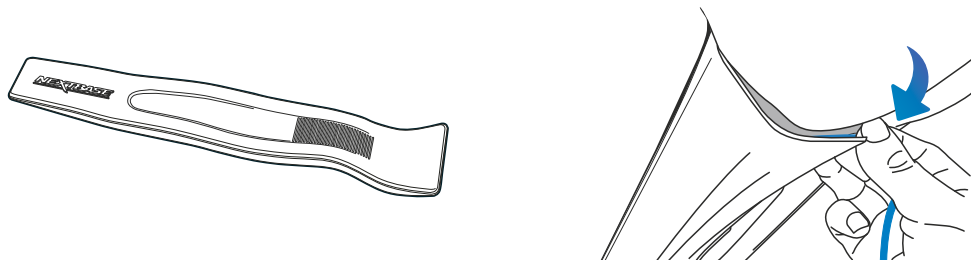


Před instalací Dash Cam na čelní sklo zkontrolujte stav a místní zákony a nařízení, podle kterých řídíte vozidlo. Některé zákony zakazují nebo omezují umístování předmětů na čelní sklo motorového vozidla. JE ODPOVĚDNOSTI UŽIVATELE, ABY MONTÁŽ ZAŘÍZENÍ proběhla v souladu s VŠEMI PLATNÝMI ZÁKONY A OMEZENÍMI.

Dash Cam NEXTBASE™ vždy namontujte na místo, které nebrání řidiči ve výhledu na cestu. NEXTBASE™ nepřebírá žádnou odpovědnost za jakékoli pokuty, upozornění nebo škody, které mohou vzniknout v důsledku jakéhokoliv státního nebo místního zákona nebo nařízení o používání vaší kamery NEXTBASE™. V souladu s pokyny k instalaci nutné nainstalovat Dash Cam tak, aby nebránil výhledu řidiče na cestu, pokud možno na straně spolujezdce a za zpětným zrcátkem. Dash Cam musí vidět přes průhlednou část čelního skla v oblasti stírané stírači čelního skla. Kamera Dash Cam by však měla být nainstalována tak, aby do oblasti stírané plochy nezasahovala významně. Zkontrolujte povolený průřez do zelené stírané oblasti, který je povolen lokálním zákonem

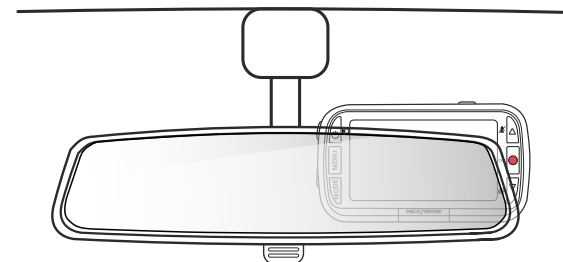
Ukrytí kabelu:

Ujistěte se, že visací kabel nezakrývá výhled ze zadního okna. Při ukládání kabelu se ujistěte, že v kabelu nejsou žádné zlomené místa. Pokud je to nutné, použijte nástroj pro ukládání kabelů dodávaný s kamerou Dash Cam; to může pomoci při otevření obložení vašeho vozidla (viz obrázek níže, vpravo).



Poznámky k umístění vaší kamery

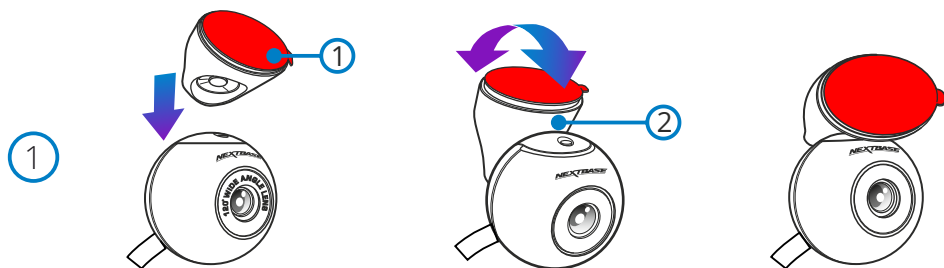
- NEPŘIPOJUJTE Dash Cam před řidiče, jak je to znázorněno červenou oblastí na obrázku nalevo.
- Při instalaci Dash Cam ve vozidle vždy umístěte zařízení bezpečně proti čelnímu sklu a podle možnosti skrytě napájecí kabel pod obložením.
- Zkontrolujte, zda napájecí kabel Dash Cam nezasahuje do ovládacích prvků řidiče, jako jsou volant, pedály nebo řadicí páky.
- NEPRIPÁJAJTE Dash Cam před pole rozvinutí airbagu nebo do takové polohy, aby zakrývalo jakékoli zrcadla.
- Neodporučá se používat Dash Cam během jízdy. Automatická technologie Start-Stop zabudovaná do zařízení vylučuje potřebu ovládání ovládacích prvků během jízdy.
- Upravte všechna nastavení nebo prozkoumejte záznamy po dobu odstavení vozidla, ne během jízdy.
- Po předběžném nastavení v přístroji Dash Cam upravte nastavení spořiče obrazovky na ON; obrazovka se automaticky vypne 30 sekund po nastartování vozidla a proto obrazovka už NIKDY nebude řidiče rušit.
- Níže je doporučena poloha pro váš přístroj Dash Cam s upevněním zadní kamery. Dbejte na to, aby čáry přímky i zadní kamera nebyly blokovány předměty zabudovanými v autě, jako je například zpětné zrcátko.



Příslušenství

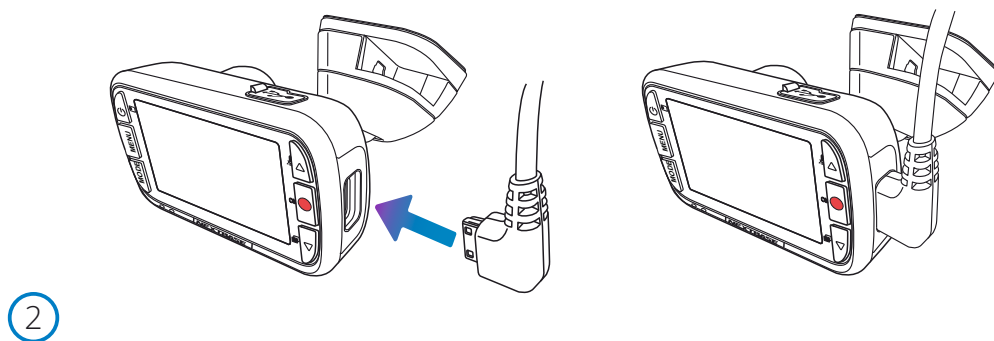
Pro Dash Cam NEXTBASE™ je možné zakoupit více příslušenství, včetně hardwire soupravy a polarizačního filtru, které mohou pomoci nejlépe nastavit Dash Cam. Chcete-li získat další informace o umístění a používání těchto produktů, stáhněte si dokument "Příručka k příslušenství NEXTBASE" na stránce www.nextbase.com

Instalace Kamery Zadního Okna



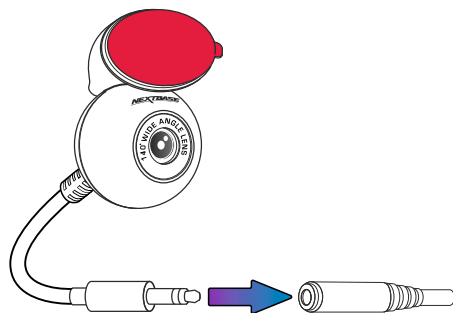
1 Připevněte držák ke kameře zadního okna

Umístěte magnetický, nastavitelný montážní přípravek (1) na horní část fotoaparátu. Proměnlivý úhel (2) umožňuje namontovat kameru zadního okna jak na šikmá okna automobilu, tak na svislá okna van. Instalační poznámky a pokyny naleznete na další stránce.

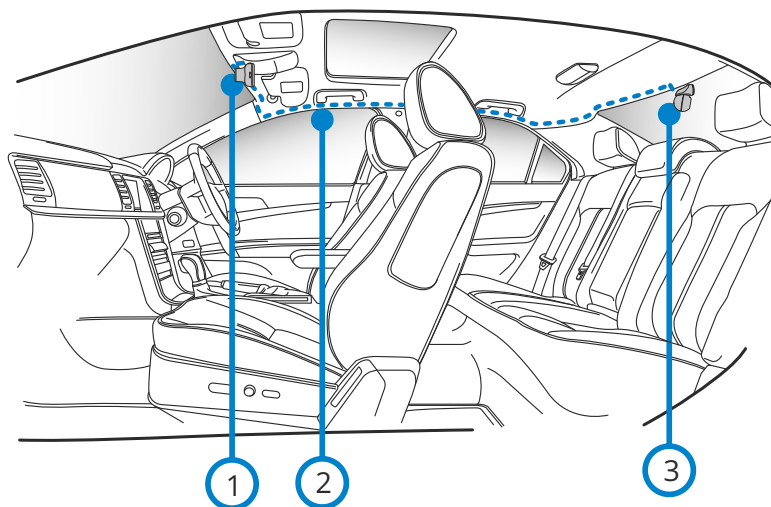


2 Připojte Kameru Zadního Okna

Když je vaše Dash Cam vypnutá, jednoduše připojte kabel kamery zadního okna do vaší Dash Cam pomocí zásuvky na pravé straně a poté připojte kameru zadního okna k kabelu. Ujistěte se, že palubní kamera je vypnutá bez napájení.



Instalace Kamery Zadního Okna



3

1 Dash Cam

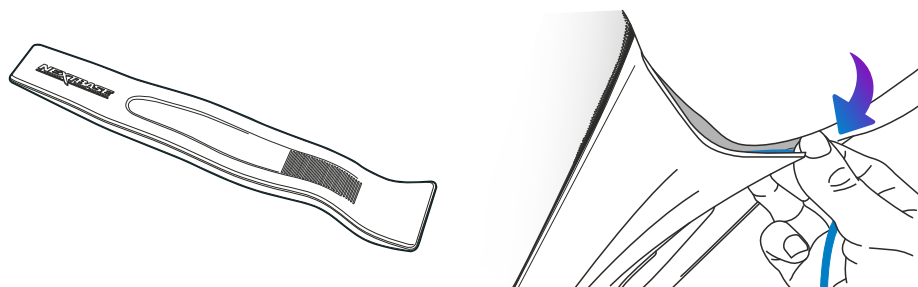
2 Konektor Kabel

3 Kamera Zadního Okna

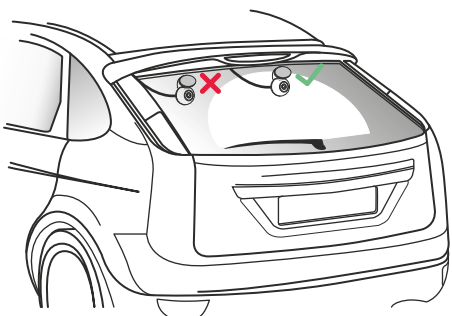
Výše uvedený diagram je pouze pro ilustrační účely

3 Směřujte kabel zadní kamery

Trasu Zadní Čelí Camea kabel přes vašeho vozidla na zadním okně, uložení kabelu v rámci strop karoserie pomocí Nextbase™ Kabelové Uklizené Nástroj (součástí Dash Cam) pokud je to nutné. Konec kabelu by měl vyjít z strop karoserie v zadní části vozidla, což vám umožní připojit a namontovat Zadní Okno Kameru do okna.



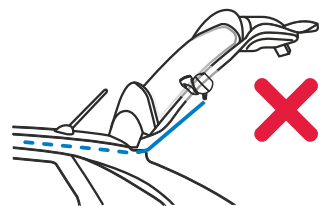
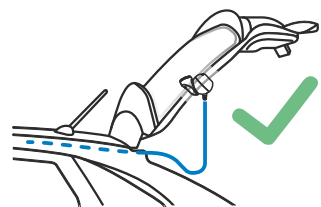
4



4 Umístění Kamery

Je vhodné umístit zadní závodní kameru do zóny stěrače směrem k horní části zadního okna, aby bylo možné zaznamenat nejjasnější možný obraz. Ujistěte se, že výhled není bráněn topnými mřížkami.

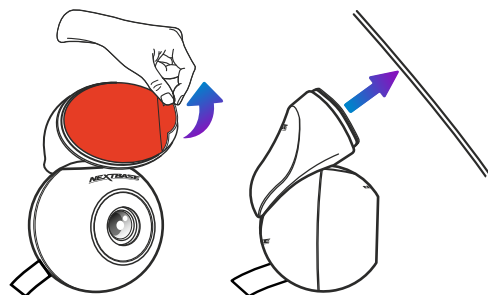
5



5 Otevření zavazadlového prostoru

Nechte kolem 30-40cm uvolnění v zadní části vozidla, abyste zajistili dostatek kabelu pro pohodlné otevření zavazadlového prostoru bez uvolnění zadní okenní kamery.

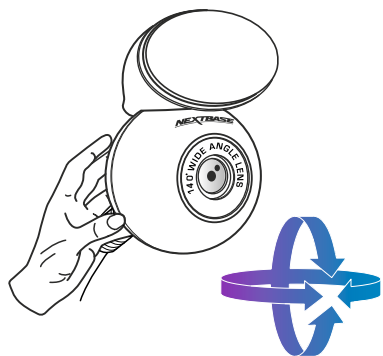
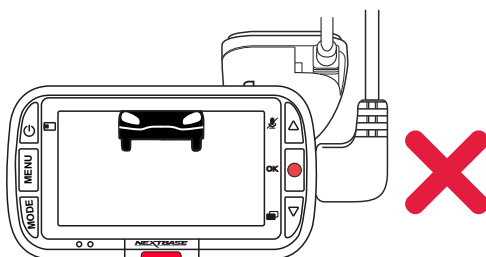
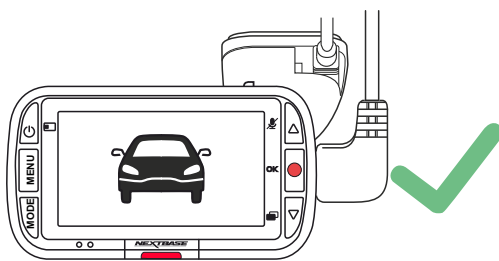
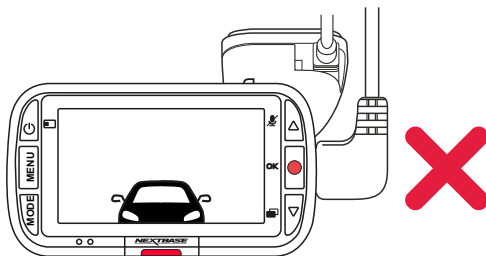
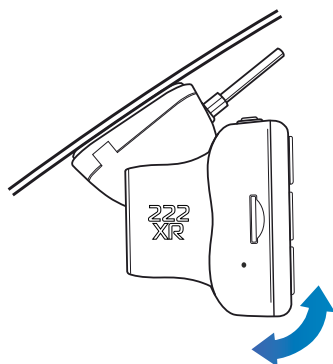
6



6 Připevněte zadní okenní kamery k zadnímu oknu

Když jste našli vhodnou oblast, s ničím nerušený výhled a dostatek volnosti, aby byla otevřená, odstraňte plastové podložce z magnetické uchycení světla a opatrně aplikovat ji na zadní okno. Když je na svém místě, můžete upravit umístění fotoaparátu pomocí displeje Dash Cam, abyste zajistili, že zachycujete zamýšlenou oblast za Vámi. Možná budete chtít požádat někoho jiného, aby vám pomohl v této části. Viz strana 20, "Nastavení úhlu kamery" pro více informací.

7



10 Přizpůsobení Dash Cam

Po namontování držáku na čelní sklo se ujistěte, že na displeji Dash Cam jsou předměty (zepředu i zezadu) vyrovnané a podle potřeby se nastavují. Ujistěte se, že cesta je ve středu obrázku ve střední třetině displeje. Pokud je vidět příliš mnoho oblohy, může dojít k podexponování detailů na silnici; ujistěte se, že cesta je jasně viditelná na displeji Dash Cam.

Nastavte zadní čelní kameru tak, aby sledovala výhled ze zadního okna vašeho vozidla. Oběma rukama upevněte zadní kameru. Pokud je to možné, před připevněním k Dash Cam upravte polohu objektivu na zpětné kameře (ujistěte se, že zadní kamera je připojena dříve, než je k dispozici napájení).

Když je připojena zadní kamera, stisknutím vypínače přepněte polohu ovladače.

Obraz v zobrazení zezadu; PiP vlevo, PiP vpravo, Pohled zezadu vypnutý, Pohled zezadu na celou obrazovku. Když nastavujete objektiv zadní kamery, doporučujeme mít na displeji celou obrazovku zezadu, abyste snáze viděli, co kamera vidí zezadu a podle toho ji upravte.

Nepokoušejte se upravovat Dash Cam během jízdy.

Namontujte nástavec

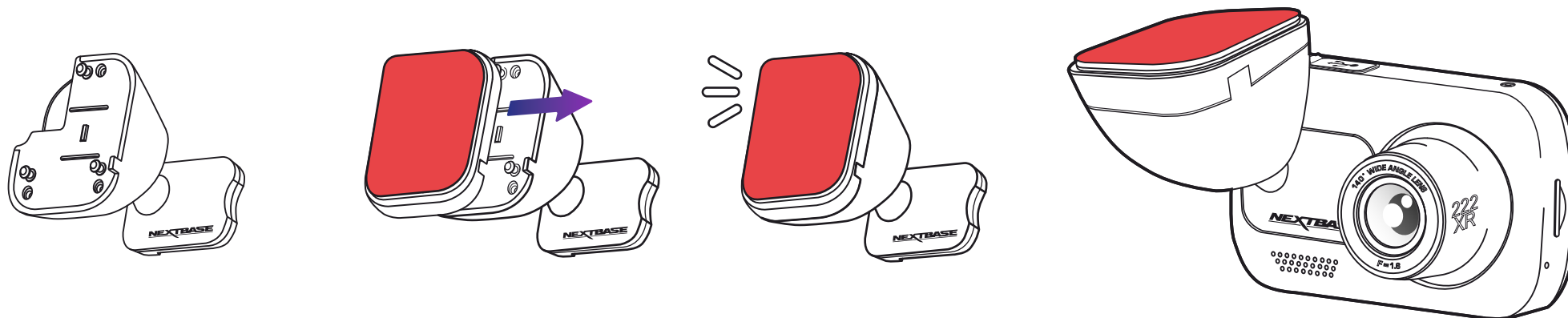
Chcete-li připravit každý držák správně, srovnajte kolíky na držáku s otvory na lepícím ý příslušenství a pevně posouvejte doprava, dokud neuslyšíte kliknutí zapadnutí na místo. Chcete-li odstranit vrchní část, jednoduše proveďte zpětný postup, posuňte ho doleva, dokud ho nebudete moci zvednout z upevňovacích kolíků.

Před montáží zkontrolujte, zda je čelní sklo bez mastnoty a nečistot; pokud je to nutné, vyčistěte ho teplou vodou a čistým hadrem. Ujistěte se, že kamera Dash Cam nebrání řidiči ve výhledu.

Odstranění zbytku lepidla

Chcete-li odstranit lepidlo z čelního skla, použijte horkou mýdlovou vodu nebo roztok na bázi alkoholu, abyste se zbavili jakýchkoliv zbytků lepidla a aby vaše čelní sklo zůstalo čisté a průhledné. ponechání zbytků na čelním skle po delší dobu způsobí jeho těžší odstranění.

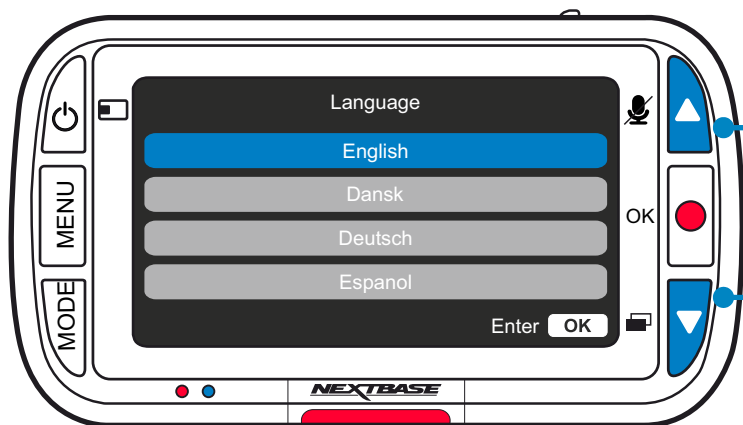
Pokud se horká voda nebo roztok na bázi alkoholu ukáže jako neúčinný, může být nutné použít malou ostrou čepel, případně žiletku. V takovém případě chraňte své prsty a čepel používejte na povrchu skla opatrně, aby nedošlo k poškrábání.



Před prvním použitím



Před použitím Dash Cam je důležité, aby byla úplně nabitá. Připojte Dash Cam přes port USB k domácímu zdroji napájení, například k počítači nebo domácí zásuvce USB, na přibližně 2 hodiny.



Pomocí tlačítek NAHORU a DOLŮ vyberte požadovanou funkci a stisknutím tlačítka OK výběr potvrďte.

Aby bylo zajištěno co nejrychleji a nejjednodušeji nastavení této kamery Dash Cam, sledujte v menu sekci "První použití".

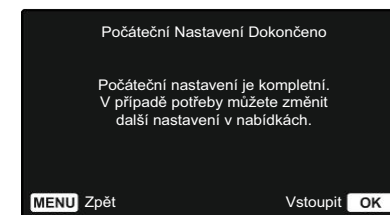
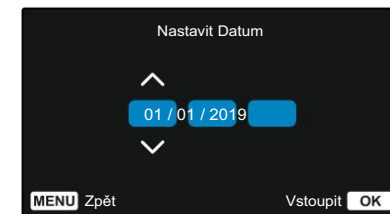
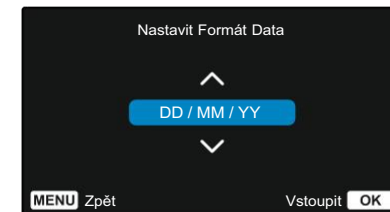
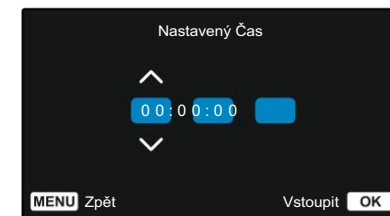
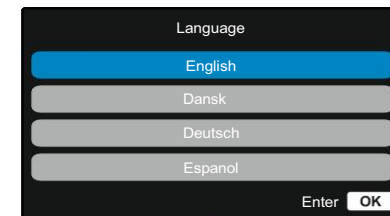
Tato nabídka se používá k nastavení jazyka, času a datumu. Tato nabídka se zobrazí, když:

1. Zapnete Dash Cam poprvé.
2. Na Dash Cam byla použita aktualizace firmwaru a položka "Keep User Settings" bola nastavená na OFF. Pokud je nastavena na ON, váš Dash Cam se spustí normálně a vaše nastavení zůstanou nedotčeny.
3. Po obnovení nastavení aplikace Dash Cam pomocí možnosti "Výchozí nastavení" v položce v nabídce nastavení.

Podle pokynů na obrazovce zvolte Jazyk, Čas a Datum.

Poznámka:

- Nabídka First Time Use je tu pro Vás, aby Vás rychle a efektivně navigovala při nastavení. Nastavení, které vyberete při prvním použití, můžete kdykoliv změnit v nabídkách nastavení.



Menu

Stisknutím tlačítka "Menu" vstoupíte do "Video Menu" systému Dash Cam.



Tredvolené nastavenia boli starostlivo zvolené aby vám umožnili používať fotoaparát Dash Cam bez potreby akýchkoľvek zmien. Ak by ste však chceli zmeniť nastavenie, pozrite si postup nižšie:

Pomocou tlačidiel hore a dole zvýrazníte funkciu, ktorú chcete zmeniť, a stlačte tlačidlo OK pre vstup do podmenu nastavení.

Keď ste v podponuke, pomocou tlačidiel nahor a nadol zvýrazníte požadované nastavenie a potom stlačením tlačidla OK potvrdíte výber a vrátite sa do ponuky Video.

Poznámky:

Menu nie je prístupné počas nahrávania Dash Cam.

V ponuke nastavení, ku ktorej sa dostanete dvojitým stlačením tlačidla MENU, existuje možnosť „Predvolené nastavenia“, ktorá vám umožní v prípade potreby vynulovať Dash Cam na predvolené výrobné nastavenia.

Video Menu Možnosti

- 1 Rozlíšení**
Změňte rozlišení nahrávání vaší Dash Cam
Možnosti: 1080P @ 30FPS, 720P @ 30FPS, 720P @ 60FPS
Přednastaveno: 1080P @ 30FPS

S připojenou kamerou zadního okna si budete moci vybrat mezi záznamem 1080P nebo 720P pro Dash Cam; rozlišení připojené kamery zadního okna je diktováno zvoleným rozlišením Dash Cam a nelze ji měnit nezávisle, obě rozlišení jsou spojeny dohromady, aby zajistily maximální výkon.

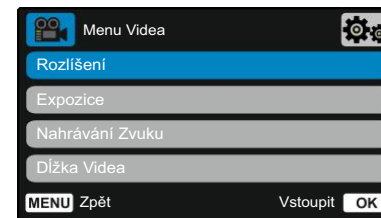
Poznámka: s připojenou zadní kamerou nebudete být schopni nahrávat na 60FPS.

- 2 Expozice**
Upravte úroveň expozice pro různé světelné podmínky.
Možnosti: Rozpětí hodnot od -6 do +6
Přednastavené: 0

- 3 Nahrávání Zvuku**
Zapněte / vypněte mikrofon pro nahrávání videa.
Možnosti: Zapnutí a vypnutí
Přednastaveno: Zapnutí

- 4 Délka Videá**
Nastavte délku jednotlivých zaznamenaných video souborů. Kamera Dash Cam bude pokračovat v nahrávání a zaplňovat paměťovou kartu. Když se paměťová karta zaplní, nejstarší soubor se automaticky odstraní, aby se vytvořil prostor pro nové nahrávání.
Možnosti: 1 minuta, 2 minuty, 3 minuty
Přednastaveno: 1 minuta

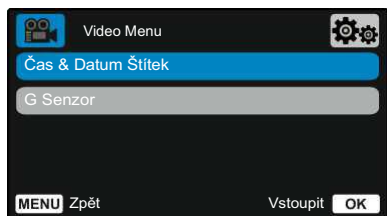
Poznámky: Chráněné soubory se nepřepisují. Pokud se karta SD zaplní, budete vyzváni k formátování / vyčištění karty SD.



Video Menu Nastavení (pokrač.)

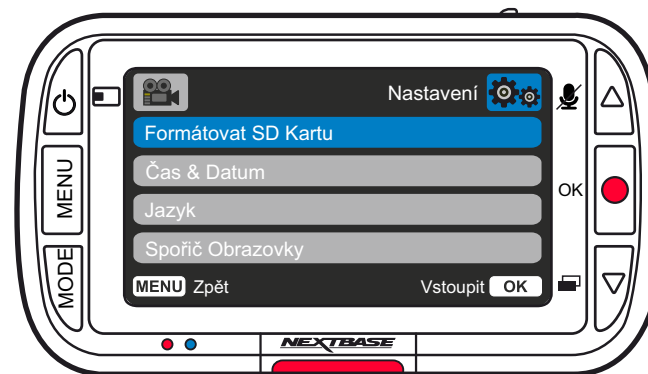
- 5 **Čas & Datum Štítek**
Zapněte / vypněte časovou a datovou informaci zobrazenou v dolní části obrazovky pro zaznamenané soubory.
Možnosti: Zapnutí a vypnutí
Přednastaveno: Zapnutí

- 6 **G Senzor**
Vypněte nebo upravte citlivost interního senzoru G. G senzor detekuje síly, které budou chránit aktuální záznam v případě kolize. Čím vyšší je citlivost G-senzoru, tím bude potřebná menší síla na spuštění automatické ochrany souborů.
Poznámka: Pokud máte auto s pevným odpružením, možná budete chtít upravit toto nastavení na Nízká. Podobně, pokud máte měkké odpružení, možná budete chtít upravit na Vysoká.
Možnosti: Vysoká, Střední, Nízká, Vypnout
Přednastaveno: Střední,



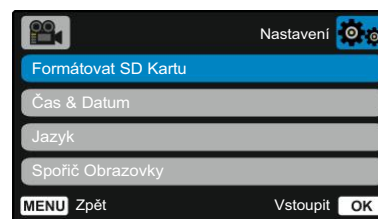
Menu

Stisknutím tlačítka "Menu" vstoupíte do "Video Menu" systému Dash Cam.



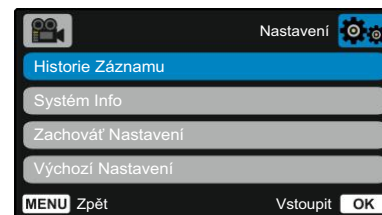
Nastavení Menu možnosti

- 1 Formátovat SD Kartu**
Naformátuje vloženou SD kartu, čímž se vymaže veškerý obsah.
Poznámka: Pro dosažení stabilního výkonu se doporučuje paměťovou kartu formátovat každé 2 až 3 týdny. Toto byste měli udělat pouze po záloze všech souborů z karty, které si možná budete chtít ponechat.
- 2 Čas & Datum**
Podle potřeby upravte datum / čas pomocí tlačítka OK, abyste přepínali mezi poli a pomocí tlačítek nahoru a dolů nastavíte hodnoty. Stisknutím tlačítka MENU opustíte nabídku a vrátíte se do nabídky nastavení.
- 3 Jazyk**
Zvolte jazyk.
Možnosti: angličtina, dánština, němčina, španělština, francouzština, italština, holandština, norština, finština, švédština, Polsky, Slovensky, Rumunsky, Česky, Maďarsky
Přednastaveno: váš výběr při prvním použití.
- 4 Spořič Obrazovky**
Zapnutím funkce spořiče obrazovky vypnete obrazovku po 30 sekundách nečinnosti. Stisknutím libovolného tlačítka obrazovku znovu aktivujete.
Možnosti: Zapnutí a vypnutí
Přednastaveno: Vypnutí



- 5** **Zvuky zařízení**
Zapnutí / vypnutí pípnutí, které zazní při stisknutí tlačítka. Zvuk při startu se NEDÁ VYPNOUT.
Možnosti: Zapnutí a vypnutí
Přednastaveno: Zapnutí
- 6** **Automatické Vypnutí**
Upravte načasování funkce automatického vypnutí, můžete ji použít na pokračování v nahrávání v případě ztráty napájení ve vozidle.
Možnosti: 10 sekund, 1 minuta, 2 minuty
Přednastaveno: 10 sekund
- 7** **Číslo SPZ**
Zadejte registrační číslo svého vozidla, které se pak zobrazí v zaznamenaných video souborech. Pomocou tlačítka OK můžete přepínat mezi poli a pomocí tlačítek nahoru a dolů nastavovat hodnoty.

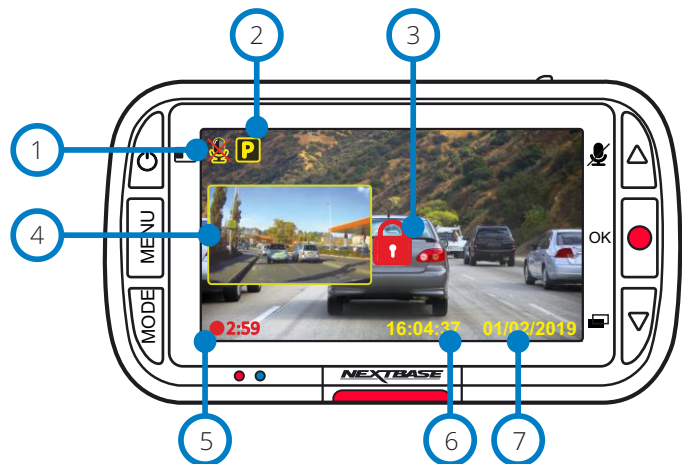
- 8** **Režim Parkování**
Když je zapnutý parkovací režim, Dash Cam přejde do pohotovostního režimu, pokud je napájení 12Vdc vypnuté (obvykle pokud vybíráte klíč ze zapalování). Pokud se během 5 minut nezjistí žádný fyzický pohyb, Dash Cam přejde do pohotovostního režimu. Pokud se zjistí fyzický pohyb vozidla, Dash Cam se zapne a začne zaznamenávat 30 sekundové chráněné video. Pokud se nezjistí žádný další pohyb, pak se Dash Cam vrátí do pohotovostního režimu, pokud se zjistí fyzický pohyb následně, kamera bude
Možnosti: Zapnutí a vypnutí
Přednastaveno: Vypnutí



- 9** **Historie Záznamu**
Na některých územích existují zákony zakazující množství záběrů, které může Dash Cam ukládat. Výchozí hodnota je "Maximum", kde kamera Dash Cam zaznamenává a ukládá videa bez omezení. Pokud však zvolíte "Minimum", váš Dash Cam se omezí na ukládání pouze 4 souborů najednou. Pokud je nový soubor zaznamenan, přepíše se nejstarší soubor a zachová se i počet uložených souborů - maximálně však 4.
Možnosti: Maximum a Minimum
Přednastaveno: Maximum
- Poznámka:** Pokud zvolíte "Minimum", zobrazí se ikona požádání o potvrzení, že všechny soubory budou odstraněny. Před přepnutím do režimu Minimum zadržujte všechny soubory, které chcete zachovat (včetně chráněných souborů). Chráněné soubory během nahrávání nepřispívají do limitu 4 videí. Předpokládá se, že tato videa jsou zajímavá, protože jsou chráněna buď díky nadměrné aktivitě G senzoru nebo manuální aktivací ochranné funkce.
- 10** **Systém Info**
Informace, jako je model Dash Cam, stav baterie, verze firmwaru a údaje karty SD naleznete právě zde. Tyto informace se týkají více obrazovek (stránek) a stisknutím tlačítka OK se podle potřeby posouváte na požadovaný cíl.
- 11** **Zachování uživatelských funkcí**
Zapněte tuto funkci, abyste během procesu aktualizace aplikace Dash Cam zachovali své preferované individuální nastavení uživatele. Vyberte OFF, pokud chcete během procesu aktualizace aplikace Dash Cam vymazat všechna uživatelská nastavení a vrátit je na výchozí hodnoty.
Možnosti: Zapnutí a vypnutí
Přednastaveno: Vypnutí
- 12** **Výchozí Nastavení**
Obnoví predvolené nastavenia Dash Cam.

Video režim

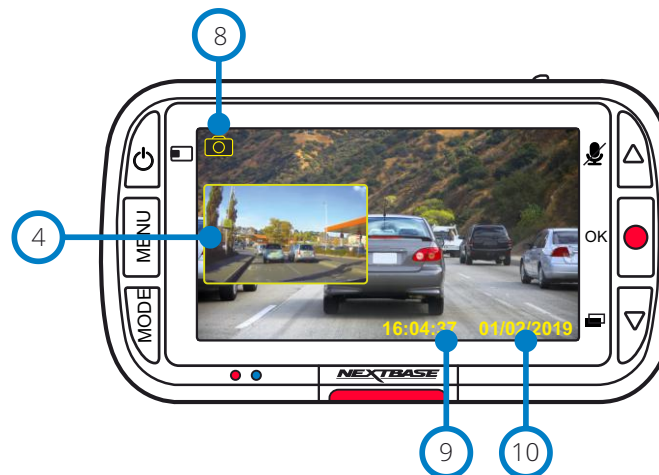
Tlačítka níže vysvětlují různé informace zobrazené na obrazovce, když je vaše Dash Cam v režimu Video, některé ikony se zobrazí až po výběru příslušné funkce v nabídce Video, jak je popsáno níže.



- 1 Audio nahrávání ON (ZAP)
Lze jej vypnout v nabídce Dash Cam Setup Menu.
- 2 Parkovací režim ON (ZAP)
Lze jej vypnout v nabídce Dash Cam Setup Menu.
- 3 Soubor je chráněn
Objaví se buď při manuálním stisknutí tlačítka "protect" nebo při spuštění senzoru G.
- 4 Obrázek zadní kamery Obrázek v obraze (když je připojena zadní kamera)
Po připojení zadní kamery můžete vidět zobrazení na displeji Dash Cam. Stisknutím tlačítka napájení lze přepínat polohu obrázku na obrázku (zleva doprava, vypnutá, celá obrazovka).
- 5 Trvání nahrávání
Až 3 minuty. Délku lze změnit v nabídce Dash Cam Setup Menu.
- 6 Zobrazení času
Můžete ho manuálně změnit v nabídce nastavení Dash Cam.
- 7 Zobrazení datumu
Můžete ho manuálně změnit v nabídce nastavení Dash Cam.

Foto režim

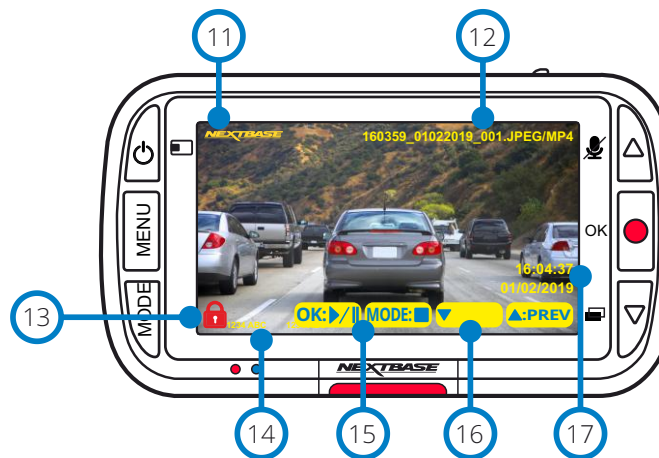
Informace zobrazené na obrazovce, když je Dash Cam v režimu Foto. Když je připojena zadní kamera, pořízením fotografie se uloží 2 fotografie, jedenkrát z předního fotoaparátu a jeden z pomocného zařízení zadního zařízení, která mohou být zobrazeny v režimu přehrávání.



- 8 Foto režim
Stlačením tlačítka "Mode" přepínáte mezi režimem Video, Photo a Playback.
- 9 Zobrazení času
Můžete ho manuálně změnit v nabídce nastavení Dash Cam.
- 10 Zobrazení datumu
Můžete ho manuálně změnit v nabídce nastavení Dash Cam.

Redare režim

Informace zobrazené na obrazovce, když je kamera Dash v režimu přehrávání.



- 11 Nextbase Logo
- 12 Název souboru
Fotografie se ukládají jako soubory JPEG. Videá jako .MP4.
- 13 Ikona chráněného souboru
Soubor lze chránit / nechránit stiskem tlačítka Menu během prohlížení souborů v režimu přehrávání.
- 14 Info
Číslo SPZ, model Dash Cam, čas a datum. tyto informace se dají zapnout / vypnout v nabídkách.
- 15 Možnosti přehrávání
Stlačením tlačítka Nahrát přehrajete / pozastavíte. Stisknutím tlačítka Režim zastavíte a vrátíte se k navigaci v souboru.
- 16 Navigace
Stisknutím tlačítka napravo od Dash Cam můžete procházet fotografiemi a videi uloženými na SD kartě.
- 17 Zobrazení datumu/času
Můžete ho manuálně změnit v Dash Cam.

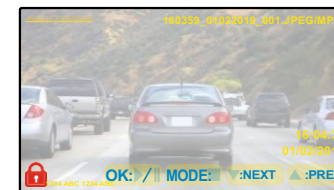
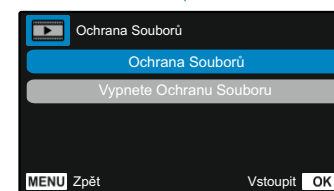
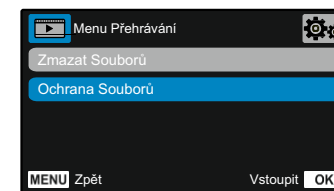
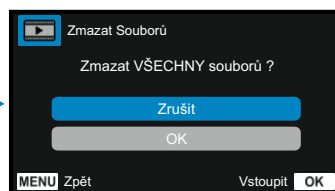
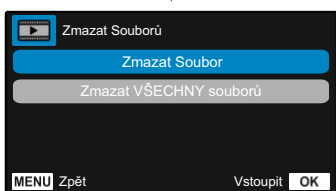
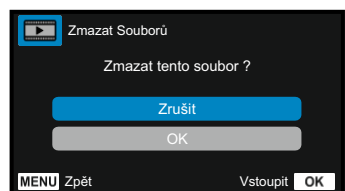
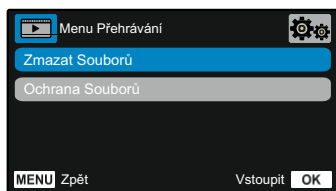
Menu režimu přehrávání

Pokud během posouvání videa stisknete tlačítko Menu, otevřete nabídku Playback Menu (Přehrávání), která vám dává možnost chránit, nechránit nebo vymazat soubory. Když jste v systému menu, můžete použít tlačítko Menu jako tlačítko Zpět.

Jak vymazat soubory Pomocí šipek nahoru a dolů vyberte položku "Delete Files"

Na následující stránce se zobrazí dotaz, zda chcete vymazat iba video / fotografii, na které se nacházíte, nebo pokud chcete odstranit všechny (nechráněné) soubory.

Po výběru se zobrazí výzva k potvrzení vašeho výběru. Po potvrzení vašeho výběru vás systém přesměruje zpět do režimu přehrávání, abyste mohli pokračovat v prohlížení videí a fotografií.




Když bude soubor CHRÁNĚN zobrazí červená ikona zámku na videu / fotografii. Červená ikona zámku se odstraní, když zrušíte ochranu videa / fotografie.

Jak chránit / zrušit ochranu souborů pomocí šipek nahoru a dolů vyberte položku „Protect Files“.

Na následující stránce se zobrazí dotaz, zda chcete chránit nebo odemknout soubor, ve kterém se právě nacházíte.

Nemůžete chránit soubor, který je již chráněn, a také nemůžete odemknout soubor, který je již nechráněný. Tato akce nebude mít žádný účinek a přesměruje Vás zpět na obrazovku přehrávání.

Pokud soubor úspěšně chráníte/nechráníte, přidá se nebo odstraní červená ikona zámku. Toto bude viditelné na displeji Playback (přehrávání), na který budete okamžitě přesměrováni dle Vašeho výběru.

 Chráněné soubory nelze odstranit. Chcete-li soubor odstranit, nejdříve ho odznačte jako chráněný.

MyNextbase Player - Přehrávací softvér



Prohlížejte si, upravujte a sdílejte své záběry na počítači pomocí nového snadno použitelného bezplatného softwaru PC / Mac. Připojte Dash Cam přes USB (viz "Připojení k PC", str 28) nebo použijte čtečku karet SD (integrovanou nebo externí) a soubory přesuňte do okna MyNextbase Player™. Tyto se objeví v seznamu souborů v pravém dolním rohu okna. MyNextbase Player™ si můžete zdarma stáhnout ze stránky „Podpora a soubory ke stažení“ na stránce: www.nextbase.com.

Minimální požadavky systému:

Windows: Windows 10

Mac: OSX 10.9



1 Přidat Video

Přidejte video do seznamu souborů, abyste si ho mohli prohlížet, upravovat a sdílet. Kliknutím sem otevřete výchozí průzkumník souborů; vaše Dash Cam / SD karta se objeví jako externí zařízení. Po nalezení vyberte soubor, které chcete importovat.

2 Aktualizace Dash Cam

Firmware Dash Cam můžete aktualizovat pomocí MyNextbase Player™; Upozorňujeme, že na přístup k nejnovější verzi firmwaru je nutné připojení na internet. Přes počítač 222XR Dash Cam můžete aktualizovat JENOM prostřednictvím MyNextbase Player™, pokud používáte počítač; tato funkce nebude fungovat na počítačích Mac. Více informací naleznete na straně 30 (Aktualizace firmwaru).

3 Snímka

Během přehrávání videa pozastavte video na snímku, kterou chcete zachytit. Pomocí ovládacích prvků videa pod časovou osou přehrávání nebo pomocí kláves se šipkami doleva / doprava se můžete posouvat po jednotlivých rámcích současně. Kliknutím na tlačítko "Snímek" se zobrazí dialogové okno s tlačítkem "Uložit obrázek". Kliknutím uložíte obrázek jako PNG do cílového umístění dle vašeho výběru.

4 Editace Video

Vránci procesu úpravy videa můžete spojit několik videí, ořezávat klipy, přidávat obrazovky s poznámkami a názvy a měnit nastavení výstupu. Další podrobnosti najdete na následující straně (strana 28).

5 Sdílení videa

Umožňuje vám snadno sdílet vaše videa z Dash Cam s pojišťovacími společnostmi a sociálními médii. Podrobnosti o službě MyNextbase Cloud najdete na straně 29.

6 Nastavení

Otevře kartu nastavení pro MyNextbase Player. Dostupné možnosti zahrnují: jazyk, jednotky rychlosti, možnosti aktualizace softwaru, poskytovatele map (mapy Google nebo mapy Open Street), tipy na připojení, chybová hlášení a speciální nabídky společnosti NEXTBASE.

7 Pomoc

Otevře nabídku nápovědy pro MyNextbase Connect™. Dostupné možnosti zahrnují: jak používat, kontrolovat aktualizace, webovou stránku NEXTBASE™, pomoc a podporu, odesílat diagnostiku, registrovat Dash Cam, kontaktujte nás pro další informace.

8 Okno přehrávání

Zobrazuje Dash Cam videa přehrávané v MyNextbase Connect™.

9 Zoom - přiblížení

Používá se na přiblížení / oddálení okna přehrávání. Můžete také použít rolovací kolečko na myši.

10 Video - Časová os

Zobrazuje vaši polohu přehrávání. Posunutím přejdete na konkrétní bod ve videu.

11 Ovládání přehrávání videa

Používá se k ovládání přehrávání vašich videí. Zahrnuje nastavení barev, následující / předchozí video, následující / předchozí snímek, zastavení, přehrávání, pozastavení.

12 Ovládání hlasitosti

Ovládejte hlasitost zvuku přehrávaného videa.

13 Správa souborů

Přidejte, odstraňte, uložte a filtrujte videa v seznamu souborů.

14 Zoznam souborů

Zobrazuje vaši knihovnu videí, připravenou pro přehrávání a úpravy. Tento seznam je možné filtrovat různými způsoby, například podle jména, data, rozlišení nebo podle toho, zda je soubor chráněný.

MyNextbase Player - Editace

Pokud chcete na úpravu vašich nahraných souborů použít program MyNextbase Player™, musíte se ujistit, že soubor, který chcete upravit, se právě přehrává v okně přehrávání. Můžete to udělat poklepáním na soubor, jak se zobrazuje v okně Seznam souborů. Když se soubor přehrává, kliknutím na tlačítko "Edit" spustíte proces úpravy v šesti krocích.

1. Spájení videí

První krok vám umožní spojit několik videí dohromady. Vaše video se objeví ve středu obrazovky s tlačítky na obou stranách na přidání dalších videí před nebo po vybraném videu. Kliknutím na některé z těchto tlačítek se otevře seznam souborů v knihovně, které je možné přidat. Po přidání se tyto zobrazí vedle původního videa. Spojovat můžete pouze videa se stejným rozlišením. Pořadí video souborů můžete změnit kliknutím a potažením videa. Chcete-li video odstranit, umístěte kurzor myši na vybraný soubor a zobrazí se možnost "Odebrat videa". Kliknutím odstraníte video. Když budete s vybraným videem spokojeni, klikněte na tlačítko Pokračovat a přejděte na krok

2. Stříhání videí

Oříznutí videa vám umožní zkrátit vybraný klip tak, aby obsahoval pouze incident nebo událost, o kterou máte zájem. Nalevo od časové osy přehrávání je zelená značka, která označuje začátek videa. Napravo od položky Playback Timely se nachází červená značka, která označuje konec videa. Můžete je přesunout do určitého bodu na časové ose dle vašeho výběru; při exportování vytvoří MyNextbase Player™ jeden videozáznam ze záznamu umístěného mezi značkami. Bílá značka označuje vaši aktuální pozici při přehrávání.

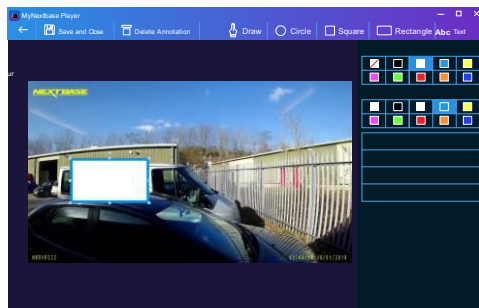
3. Anotace videa

Během videa může dojít k zobrazení nějakého předmětu nebo incidentu, které chcete zdůraznit, to vám to umožní anotace videa. Když přidáte komentář k rámečku, vaše video se pozastaví při daném rámečku a zobrazí se všechny anotace, které jste přidali. Zadejte text

Video se obnoví po 4 sekundách.

Pokud chcete začít přidávat anotace, najděte rámeček, který chcete anotovat (pomocí bílé značky a šipkami doleva / doprava na listování v rámečku)

a kliknutím na okno Annotation (Anotace) na tlačítku 'Add Annotation' (Přidat anotace) otevřete obrazovku anotací. V horní části obrazovky anotací uvidíte nástroje na anotaci - Draw, Circle, Square, Rectangle a Text. Kliknutím na některou z těchto možností se do tohoto rámu přidá upravitelná anotace. Tento tvar / text se dá posouvat, měnit jeho velikost a otáčet pomocí úchytek po stranách a rohách vybrané anotace. Po dokončení anotace se kliknutím na „Uložit a zavřít“ vrátíte na obrazovku Přidat anotace, kde je možné přidat více anotací. Po dokončení přidávání anotací pokračujte stlačením tlačítka „Pokračovat“.



4. Přidání úvodní obrazovky

Přidejte do svého videa titulní obrazovku. Titul se zobrazí na 4 sekundy na začátku videa. Chcete-li přidat název, klikněte do bílého obdélníku a zadejte požadovaný název. Pokračujte stiskem tlačítka Continue.

5. Nastavení výstupu

Další krok v procesu úprav umožňuje určit kvalitu videa a obsažené údaje. Rozlišení videa určuje kvalitu videozáznamu; ve výchozím nastavení se rozlišení videa nastaví na výstup ve stejné kvalitě jako původní zařízení. Snížení rozlišení videa způsobí snížení rozlišení, ale také zmenší velikost a zkrátí čas potřebný k vytvoření záznamu. Zvuk můžete také odstranit z videa zaškrtnutím příslušného políčka. Po odstranění dat již není možné je přidat do upraveného videa, ani dodatečně. Nakonec můžete zadat název vytvořeného souboru a místo, kam jej chcete uložit. Po výběru výstupních nastavení klepnutím na tlačítko "Připojit" a program MyNextbase Player začne se zpracováním vašeho videa.

6. Spracování videa

V průběhu kroku 6 MyNextbase Player zpracuje vaše videoklipy a úpravy a vytvoří konkrétní soubor v určeném umístění. Může to chvíli trvat a bude to záviset na počtu a délce připojených videí a rozlišení videa. Po zpracování videa bude video přidáno do vašeho seznamu MyNextbase Player.

Sdílení videa

Videa je možné sdílet na sociálních sítích a pro pojišťovny pomocí tlačítka „Zdieľať video“, (napr. Facebook), cílová webová stránka se otevře ve výchozím prohlížeči. Poté se zobrazí výzva k přihlášení do vašeho účtu. Po přihlášení se prohlížeč uzavře a vyskakovací okno zobrazí postup předávání. Po dokončení nahrávání souboru se zobrazí možnost zobrazit nahraný soubor. Videa se dají také nahrát na server NEXTBASE™; zašleme vám e-mailem zabezpečený odkaz na prohlížení nebo stahování videa. Tento odkaz je možné poslat pojistiteli aniž by bylo potřeba přenášet velký videozáznam. Videa se automaticky odstraní 30 dní po nahrání.

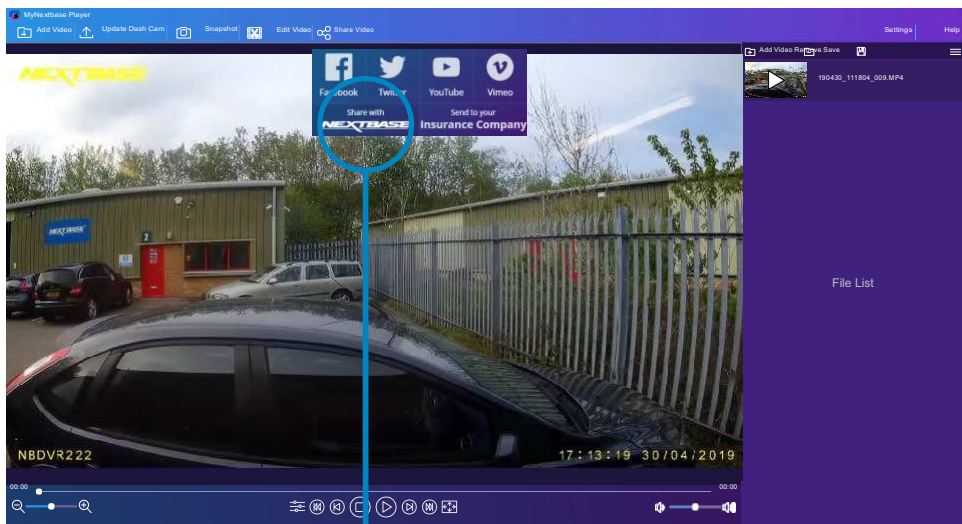
Některé funkce, například údaje GPS, jsou dostupné pouze na vybraných modelech.



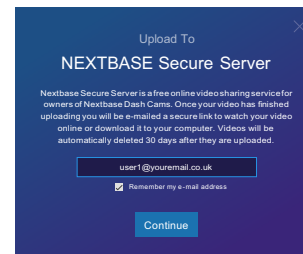
MyNextbase Cloud™



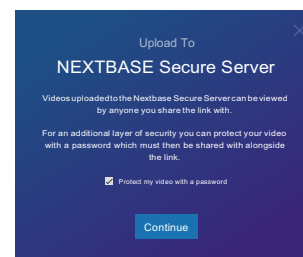
MyNextbase Cloud™ je naše bezplatná služba sdílení videa online, kde můžete bezpečně ukládat soubory z Dash Cam. Nahrajte svůj soubor na server Nextbase™ pomocí funkce „Sdílet video“ v aplikaci MyNextbase Player™ anebo v aplikaci MyNextbase Connect™. Upozorňujeme, že časy nahrávání závisí na velikosti video souboru. Po dokončení nahrávání videa dostanete zabezpečený odkaz na sledování videa online a / nebo jeho stažení do počítače / zařízení. Tento odkaz je možné sdílet s ostatními (včetně vašeho pojistitele), abyste si video mohli podívat / stáhnout. Videa se automaticky odstraní 30 dní po jejich přidání.



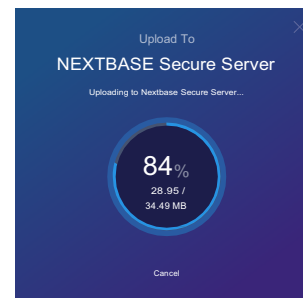
Pokud zvolíte "Share video", budete si moci vybrat, kam chcete video předat. Vyberte upload share NEXTBASE a nahrajte své video do MyNextbase Cloud a přiveďte v okně na předání.



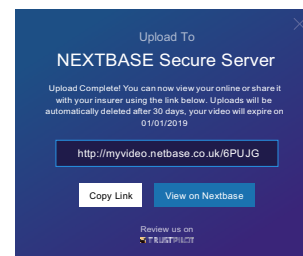
Okno uploadu vás provede procesem uploadu; dále se zobrazí výzva k zadání e-mailu.



Budete mít možnost chránit své video pomocí hesla.

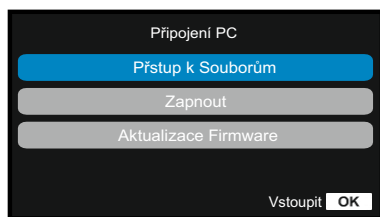


Po nastavení videa začne nahrávání. Časy nahrávání závisí na velikosti souboru a rychlosti internetu.



Po dokončení nahrávání dostanete jedinečnou webovou adresu, která bude odkazovat na vaše video umístěné na serveru NEXTBASE™. Tento odkaz je možné sdílet s ostatními (včetně vašeho pojistitele), aby si také mohli prohlédnout / stáhnout video. Při prvním prohlížení videa online se může zobrazit tato zpráva: "Toto video bylo nahrané nedávno, generování ukázky online může trvat až půl hodiny, vaše video je však možné okamžitě stáhnout." Je to normální a ukázka bude k dispozici do půl hodiny.

Připojení k PC



Na připojení Dash Cam použijte dodaný USB kabel pro připojení k vašemu počítači pomocí této ikony Dash Cam;
NEPŘIPOJUJTE kabel USB k napájecímu držáku.
Po připojení se Dash Cam zapne se dvěma dostupnými možnostmi; "Přístup k souborům" a "Zapnutí", jak je popsáno níže.
Pomocí tlačtek NAHORU a DOLŮ vyberte požadovanou funkci a stisknutím tlačítka OK výběr potvrdíte.

Přístup k souborům(Windows)

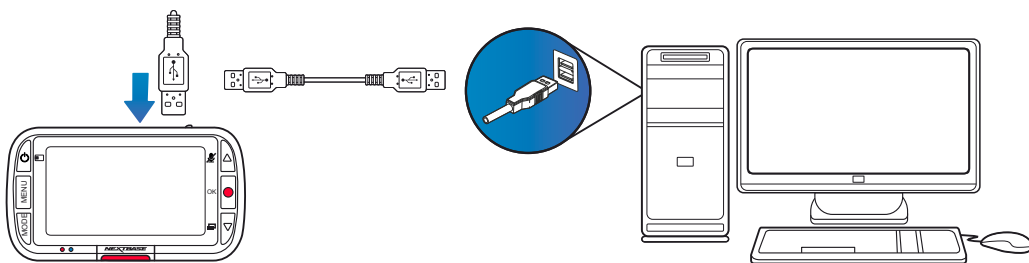
Pokud vyberete tuto možnost, Dash Cam bude fungovat jako čtečka karet pro váš počítač. Objeví se další disk, např. NEXTBASE (D :) a budete si moci prohlížet / spravovat uložené soubory na MicroSD kartě v Dash Cam. Soubory si budete moci prohlížet pomocí výchozího přehrávače médií vašeho systému. Kamera Dash je zařízení typu "Jen pro čtení", a proto není možné nahrávat soubory na kartu SD v režimu velkokapacitního úložiště. Pokud chcete na kartu SD přidat soubory, můžete to udělat pomocí čtečky karet MicroSDcard.

Přístup k souborům (Mac)

Pokud vyberete tuto možnost, Dash Cam bude fungovat jako čtečka karet pro váš počítač Mac. Na počítači Mac se objeví ikona "NEXTBASE" externího disku USB a budete si moci prohlížet a / nebo spravovat uložené soubory. Soubory si budete moci prohlížet pomocí výchozího přehrávače médií vašeho systému. Kamera Dash je zařízení typu "jen pro čtení", a proto není možné nahrávat soubory na kartu SD v režimu velkokapacitního úložiště. Pokud chcete na kartu SD přidat soubory, můžete to udělat pomocí čtečky karet MicroSd.

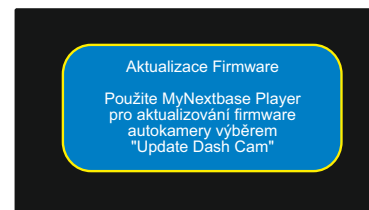
Zapnutí (Windows & Mac)

Pokud vyberete tuto možnost, Dash Cam se zapne se všemi dostupnými funkcemi. Zahrnuje to nabíjení interní baterie; úplné nabití bude trvat přibližně 2 hodiny.



⚠ Před odpojením od vašeho PC / Mac VŽDY Dash Cam vypněte

Informace o aktualizaci firmveru



Firmvér ovládá základní fungování Dash Cam. Pokud kamera Dash Cam nefunguje správně, možná budete muset aktualizovat firmware. Aktualizace firmwaru se mohou vydávat i na opravu chyb a zlepšení obecné funkčnosti Dash Cam. Stručně řečeno, je důležité, abyste v Dash Cam aktualizovali firmware, aby mohl fungovat správně. Doporučujeme vám pravidelně kontrolovat aktualizace, abyste co nejlépe využili svou novou Dash Cam.

Jak zkontrolovat aktuální verzi firmwaru Dash Cam

V nabídce Setup (Nastavení) na straně 3 vyberte položku "System Info" (Informace o systému). Zde naleznete informace týkající se Dash Cam, včetně toho, která verze firmwaru je aktuálně aktivní (t. J. R05.3).

Způsoby aktualizace firmwaru vaší Dash Cam

Připojte SD kartu Dash Cam k počítači PC nebo Mac pomocí čtečky karet. Tím se otevře jednotka průzkumníka souborů (např. Vyměnitelný disk (E :)) a zobrazí se obsah karty SD. Přejděte na stránku "Podpora a soubory ke stažení" na nextbase.com a stáhněte si nejnovější verzi firmwaru (t. J. R05.4); stáhne se jakosoubor .bin. Přesuňte soubor .bin do průzkumníka SD Card. Vyjměte SD kartu a vložte ji zpět do Dash Cam. Po připojení napájecího kabelu se Dash Cam zapne a automaticky se začne aktualizovat. Při aktualizaci začne logo NEXTBASE™ pod obrazovkou a červená dioda LED nalevo od obrazovky blikat.



Na Dash Cam se zobrazí následující zpráva: „Aktualizace firmveru ... Aktualizace trvá přibližně 2 minuty. neodpojujte napájení!“

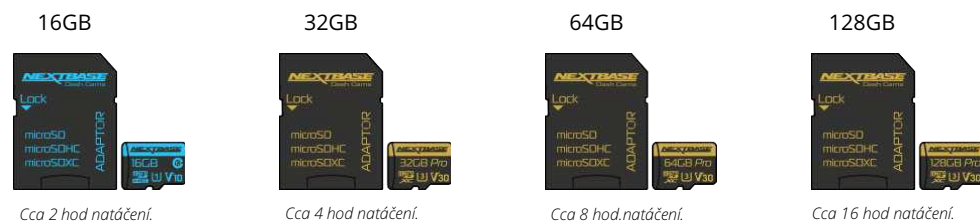
Po dokončení aktualizace logo a LED přestanou blikat a Dash Cam se automaticky restartuje.

Pokud máte počítač, můžete také aktualizovat svou Dash Cam pomocí funkce "Update Dash Cam" na MyNextbase Player™. Tato funkce nebude fungovat na počítačích Mac. Připojte Dash Cam k PC přes USB, vyberte "Aktualizace firmwaru" a otevřete MyNextbase Player™ (k dispozici ke stažení zdarma na nextbase.com). Vyberte možnost Aktualizovat Dash Cam. Na počítači se zobrazí překryvné okno s popisem vašeho aktuálního firmwaru a nejnovější dostupné verze. Když vyberete aktualizaci, váš Dash Cam se automaticky začne aktualizovat. Během aktualizace Dash Cam bude logo NEXTBASE™ pod obrazovkou a blikat červená LED. Upozorňujeme, že na aktualizaci Dash Cam je třeba připojení na internet.

Poznámky: Pokud je položka "Ponechat uživatelská nastavení" zapnuta v nabídce Nastavení, kamera Dash Cam se automaticky naviguje přímo do režimu živého zobrazení videa a je připravena k použití. Pokud je položka "Keep User Settings" ponechána vypnutá, po dokončení aktualizace se kamera Dash naviguje do nabídky První použití, která musí být dokončena před tím, než se kamera dá použít. Před aktualizací firmwaru nepamenejte externě zálohovat všechny soubory, které chcete zachovat.

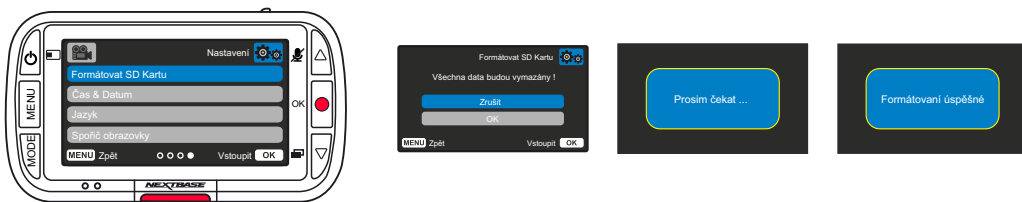
SD Karty Nextbase

Nejlepších výsledků dosáhnete, pokud použijete naše karty SD značky NEXTBASE™ spolu s kamerou Dash Cam, které je možné zakoupit online na webstránce nextbase.com nebo u nejbližšího prodejce.



Doporučujeme naformátovat kartu SD každé 2 týdny, abyste se ujistili, že máte dostatek místa na nahrávání a ukládání nových snímků. Při formátování budou chráněné soubory odstraněny. Pokud si chcete tyto chráněné soubory uchovat, musíte je zálohovat externě, nejčastěji ukládáním souborů na stolní počítač nebo na jiné bezpečné místo pro uložení.

Chcete-li kartu SD vyčistit, přejděte do nabídky "Formátovat kartu SD" v nabídce nastavení Dash Cam a postupujte podle pokynů na obrazovce.



Kterou SD kartu mám použít s Dash Cam ?

NEXTBASE navrhli SD kartu speciálně pro splnění potřeb našich Dash Camů. Pracujeme přímo s továrnou, abychom zajistili konzistentnost kvality SD karty. NEXTBASE strávili roky testováním, zkoušením a vývojem karet SD s cílem optimalizovat jejich výkon pomocí našich přístrojů Dash Camů.

Vzhledem k rozdílům v technologii, karta SD, která pracuje s mobilním telefonem nebo počítačem, nemusí s Dash Cam nutně fungovat. Hlavní rozdíly mezi všemi kartami SDSU velikost úložného prostoru (16 GB, 32 GB, 42 GB atd.) A rychlost načítání. Rychlost čtení není příliš důležitá, pokud jde o Dash Camy, protože Dash Cam při nahrávání zapisuje data na SD kartu. Schopnost udržovat vysokou rychlost zápisu WRITE je to, proč jsou karty NEXTBASE SD navrženy tak, aby fungovaly lépe než kterákoliv jiná karta SD. Jakýkoliv pokles / kolísání rychlosti zápisu na SD kartě způsobí, že se nahrávka Dash Cam vyrovnává a v některých případech se nahrávání zcela zastaví. Roky výzkumu a vývoje umožňují našemu výběru SD karet a firmwaru na kartě SD splnit dokonale požadavky našich přístrojů Dash Camů, kde jiné karty SD nefungují.

Hlavním požadavkem, kterou kladou naše kamery Dash Cam na SD kartu, je schopnost opětovně zapsat nejstarší záběry, kdy se paměť SD zaplní. To znamená, že v Dash Cam je vždy nahrávání ve smyčce - když je Dash Cam zapnutá, nahrávání se vždy provádí. Podle našich zkušeností se většina jiných karet snaží dosáhnout takový účinný proces jako naše karty SD, ale mnohokrát záběry chyběly nebo se vůbec nezaznamenali.

SD Karta Otázky a odpovědi

Q) „Proč bych si měl koupit kartu SD značky NEXTBASE? Nemohu použít jinou kartu?“

A) Naše kamery mají odlišné požadavky na jiná záznamová zařízení; je to proto, že musejí zapisovat soubory, když je karta SD plná, a přepsat nejstarší nechráněné soubory současně.

Q) „Proč jsou karty NEXTBASE SD dražší než karty SD jiných značek?“

A) Roky výzkumu a vývoje vedly k vytvoření karty SD, která má vynikající schopnosti k zajištění toho, aby spolupracovala s Dash Cam, kde jiné karty SD takovéto schopnosti nemají. Kamery Dash mají z SD karty větší technologické požadavky jako například mobilní telefon nebo počítač, takže vyšší cena je namístě.

Q) „Takže karty jiné než NEXTBASE mi ani nebudou fungovat?“

A) Karta, která není pro tento účel vyrobena, se může zdát, že na začátku funguje dokonale, i když k selhání může docházet po dlouhodobějším používání, mohou to být dny, týdny nebo měsíce. V nejhrošším případě můžete selhání záznamu zjistit až poté, co vaše karta SD nezaznamená vážný incident, proto je nezbytné použít vhodnou kartu.

Q) Mám modul zadní kamery a Dash Cam, kterou kartu SD potřebuji?

A) Pokud používáte modul zadní kamery a kameru Dash Cam, musíte zajistit, aby se ve fotoaparátu používala karta U3 SD. Je důležité si uvědomit, že naše 32 GB karta microSD U3 bude zaznamenávat přibližně 4 hodiny záznamu v HD předtím, než Dash Cam přepíše nejstarší nahrávky, nebo 2 hodiny, pokud používáte modul zadní kamery. Karta microSD s kapacitou 64 GB U3 zaznamená 8 hodin záznamu v HD formátu nebo 4 hodiny, pokud používáte modul zadní kamery. Největší karta SD, kterou lze použít, je naše karta microSD s kapacitou 128 GB U3 microSD, která dokáže

Q) „Jaké chyby se mohou vyskytnout při používání chybné nebo nekompatibilní karty SD?“

A) Mohou se vyskytnout následující jevy:

- SD chyba načítání
- chyba nahrávání
- chyba automatického nahrávání
- zamrznutí obrazovky
- medzery v nahrávání
- chybné soubory, nelze přehrát
- chyba při zapínání a vypínání
- nestlačitelné tlačítka

Pokud zaznamenáte některou z výše uvedených poruch, důrazně vám doporučujeme vyměnit kartu SD za kartu od Nextbase. Všechny naše palubní kamery jsou testovány na SD kartách značky NEXTBASE, proto nemůžeme potvrdit kompatibilitu produktů jiných výrobců. Pro dosažení nejlepších výsledků vždy doporučujeme používat karty značky NEXTBASE.

Doporučenou praxí je stále občas formátovat SD kartu - pro častého uživatele by to bylo každý dva týdny, pro lehkého uživatele by to bylo jednou měsíčně.



Problém	Řešení
Video obraz je rozmazaný.	Odstraňte ochranný kryt čočky, vyčistěte čočku a ujistěte se, že čelní sklo je čisté a zbavené mastnoty, nečistot a zbytků. Zkontrolujte, zda je polarizační filtr správně nastaven; pokyny k nastavení objektivu najdete v příručce Příslušenství (k dispozici na adrese www.nextbase.com).
Nemohu vložit MicroSD kartu.	Karty microSD jsou velmi malé a vyžadují jemné používání. Srovnajte kartu se schématem zobrazenou na Dash Cam a vložte ji, dokud neucítíte mírný odpor pružiny. Nyní musíte zatlačit na kartu prstem, dokud neuslyšíte a cítit malé kliknutí. Uvolněte tlak a karta zůstane v Dash Cam. Pokud máte problémy, použijte okraj malé mince.
Nemohu vybrat MicroSD kartu.	Po nainstalování karty pomocí nehtu nyní musíte jemně zatlačit kartu dovnitř, dokud neuslyšíte a pocítíte malé kliknutí. Pokud máte problémy, použijte okraj malé mince. Uvolněte tlak a karta MicroSD vyskočí dost daleko na to, abyste ji uchopili.
Na počítači mi nejdou přehrávat video soubory.	Video soubory z Dash Cam jsou ve formátu .MP4 a nemusí být kompatibilní s počítačem, pokud není nainstalován vhodný software pro přehrávání.
Video soubor skáče.	Vyjměte SD kartu a naformátujte, abyste odstranili nesouvislé soubory. Pro nejlepší záznam použijte značkovou microSD kartu třídy 10 (48 MB / s) nebo UHS typu 1 s doporučenou velikostí 8 až 128 GB. Počítač nemusí stačit k přehrávání, zkuste použít jiný počítač. Zkopírujte nahrané video soubory do PC / Mac na přímé přehrávání, a ne na používání Dash Cam jako čtečky karet, protože systém USB ve vašem PC může být pro přehrávání HD videa příliš pomalý.
Zvuk není zosynchronizovaný s přehrávaným obrazem.	Kodeky na počítači nemusí být kompatibilní nebo mít nejnovější standard. Stáhněte si nejnovější kodeky z: www.nextbase.com .
Video je bez zvuku.	Ujistěte se, že je v nabídce Video Menu zapnuté nastavení „Record Audio“.
Fotografie je rozmazaná.	Během fotografování držte kameru v klidu. Nezapomeňte, že fotografie je pořízena přibližně 1 sekundu po zaznění zvuku spouště.
Na microSD kartu se mi vejde jen pár minut videa.	Změňte velikost záznamu (funkce Délka videa) na menší velikost. Zvětšíte velikost karty MicroSD. Max. 128 GB. V nabídce Nastavení zkontrolujte, zda je Historie nahrávání nastavena na maximum. Minimální limit celkového počtu nahrávek na Dash Cam je 4.
Acces file nefunguje.	Funkce Access Files bude fungovat na Windows i Mac. Restartujte počítač, protože to může vyžadovat správné načtení potřebného ovladače. Odpojte a znovu připojte Dash Cam. Nezapomeňte, že nemůžete přenášet soubory do Dash Cam v části "Přístup k souborům". Soubory je možné přenášet na SD kartu pomocí čtečky karet.
Když je Dash Cam připojena k počítači, do položky "Access Files", nemohu ukládat soubory na paměťovou kartu.	Správně, Dash Cam je zařízení typu "jen pro čtení". Nedoporučuje se ukládat soubory z jiných zdrojů do stejné paměti, kterou použijete na nahrávání v Dash Cam, protože tyto mohou mít negativní vliv na výkon Dash Cam.
Moje Dash Cam se po chvíli vypne.	Buď je baterie téměř vybitá, Dash Cam nemá k dispozici žádné napájení a byla spuštěna doba automatického vypnutí nebo byl zapnutý parkovací režim a během 5 minut nebyl zjištěn žádný pohyb vozidla.
Dash Cam se nezapíná, ale funguje pouze na PC.	Napájecí kabel zapalovače cigaret nefunguje. Zkontrolujte pojistku v zástrčce napájecího kabelu automobilu. Náhradní pojistka = typ 2A 32 mm. Pokud se zjistí, že pojistka je spálená, zkontrolujte napájecí kabel, zda není poškozen a mohl by způsobit propálení pojistky.
V Dash Cam nemohu odstranit soubory na mé SD karte.	Zkontrolujte, zda jsou tyto soubory "chráněné". Pokud ano, postupujte podle pokynů na "nechránit soubory".

Problém	Řešení
Po několika minutách od zapnutí Dash Cam je obrazovka tmavá.	Spořič obrazovky je nastaven na ON. V případě potřeby změňte nastavení na OFF. Výchozí nastavení je VYPNUTO.
Zobrazila se zpráva: "Velikost clusteru je nesprávná. Prosím naformátujte SD kartu "na obrazovce.	Karta SD byla zformátována v jiném zařízení a velikost clusteru není kompatibilní. Na naformátování karty SD pomocí karty SD použijte nabídku nastavení.
Batéria sa nenabíja.	Skontrolujte, či je Dash Cam připojená k spolehlivému zdroji napájení a či sa používá dodávaný napájecí kabel do auta, pričom svieti modrá LED dióda.
Baterie vydrží jen 30 sekund.	BaBaterie se nabije, pouze když je Dash Cam připojena ke zdroji napájení, Nabíjení trvá přibližně 2 hodiny a úplné nabití je indikováno, když zhasne modrá LED na Dash Cam. Chcete-li zařízení nabít, vezměte Dash Cam a nabíjejte ji 2 hodiny; Po úplném nabití zkontrolujte, zda problém přetrvává. Pokud problém přetrvává, může jej způsobovat napájení automobilu.
Batérie vydrží jen 10-15 minut	Je to normální, design baterie umožňuje, aby funkce "Automatické vypnutí" fungovala v případě výpadku energie ve vozidle. Účelem náhradního napájecího adaptéru není náhradní zdroj napájení
Na obrazovce se zobrazí zpráva „SD Card Error“.	Karta SD se stala nepoužitelnou pro Dash Cam. Zálohujte užitečné soubory do počítače a potom naformátujte kartu SD v nabídce nastavení Dash Cam.
Na obrazovce se zobrazí zpráva „SD Card Full“.	Karta SD se zaplnila, protože existuje příliš mnoho chráněných souborů, které nelze vymazat, aby se umožnilo další nahrávání. Přeneste chráněné soubory do počítače a odstraňte nepotřebné soubory nebo zformátujte SD kartu z nabídky nastavení Dash Cam.
Zapnul jsem režim parkování a nyní nemohu zastavit nahrávání	Dash Cam začne nahrávání vždy, když je detekován pohyb. Na vypnutí parkovacího režimu nejdříve vypněte Dash Cam a vyberte kartu SD, zabráníte tak náhodnému spuštění nahrávání. Zapněte Dash Cam a v nabídce Setup vypněte „Parking Mode“.
Když stis knu tlačítko Menu, nic se	Během nahrávání je to normální. Před stisknutím tlačítka MENU zastavte nahrávání. Pokud se nahrávání znovu spustí dříve, než budete moci stisknout tlačítko MENU, viz výše uvedenou část Režim parkování.
Výsledkem stahování souborů z webu www.nextbase.com cez Google Chrome je správa se škodlivým souborem.	Toto není důvod k obavám, protože tato zpráva se objeví vždy, když se nový software stáhne z internetu. Jednoduše přejděte na nastavení prohlížeče Google Chrome a dočasně vypněte ochranu před škodlivým softwarem a stáhněte a nainstalujte software pro přehrávání. Pak znovu obnovte předchozí nastavení prohlížeče Google Chrome.
Po připojení k počítači neexistuje obrazovka připojení k PC	Vyzkoušejte více portů USB a alternativní kabel mini USB (pokud je to možné). Zkontrolujte, zda je vložen do portu USB na Dash Cam a ne do držáku.
Když je kamera v provozu, je teplá.	Je běžné, že se kamera během typického používání zahřívá, např. při nahrávání videa ve vysokém rozlišení nebo při komunikaci cez WiFi
Nevyřešené problémy	Obnovte Dash Cam na výchozí nastavení v nabídce nastavení a zkuste to znovu. Pokud problém přetrvává, zavolejte na linku technické podpory Spojeného království (02920) 866429 nebo se obraťte na místní středisko technické podpory na adrese www.nextbase.com . případně e-mail: support@nextbase.com

Informace o značce CE (Conformité Européenne)

Značka CE (Conformité Européenne) je symbol (níže) vytištěn na výrobcích, který označuje, že výrobky prodávané v Evropě jsou ve shodě se zdravotními, bezpečnostními a environmentálními normami. Používá se na mnoha výrobcích v mnoha odvětvích (například na SD kartách) jako známka shody s evropskými normami.



V posledních letech se na trhu objevilo mnoho variací této značky. Uvedená ochranná známka je sice podobná, ale je jediným variantou, který je spojen s evropskými normami. Ostatní značky, jako jsou značky uvedeny níže, nezaručují, že produkt, ke kterému je připojena, splňuje evropské normy na prodej v Evropském hospodářském prostoru.



Hlavním rozdílem mezi legitimní značkou CE a Zneužívání značkou CE je rozmístění písmen. Písmena C a E mají tendenci se tvořit stejně, ale mezera mezi nimi je to, co odděluje skutečné od falešného. Obrázky níže ukazují, jak mají být písmena rozmístěna. Na legitimní značce CE se nikdy nebudou používat žádné další označení, například hranice nebo kružnice.



CE značka



Falošná CE značka
(příliš blízko)



Falošná CE značka
(příliš daleko)

Jelikož se nezaručuje, že výrobky bez správného označení CE odpovídají evropským normám v oblasti zdraví a bezpečnosti, tyto výrobky jsou potenciálně méně spolehlivé a mohly by představovat bezpečnostní riziko. Při nákupu elektrických výrobků mějte na paměti označení CE. Výše uvedené popisy falešných označení CE nejsou úplné; Uvědomte si, že na trhu se mohou objevit nové variace.

Licenční smlouva na software

Používáním zařízení souhlasíte s tím, že budete vázáni následujícími podmínkami licenční smlouvy o softwaru.

Nextbase™ Vám poskytuje nevýhradní exkluzivní období, pro které vlastníte zařízení, je to nepřenosné (s výjimkou okolností, kdy prodáváte nebo převádíte zařízení na jinou osobu- další podrobnosti naleznete níže), omezená licence k používání softwaru vloženého do tohoto zařízení ("software") v binární spustitelné podobě v normální formě provozu produktu, spolu s dokumentací a materiálem (tištěným nebo online) zpřístupněným společností Nextbase™ v souvislosti se softwarem ("Dokumentace"). Vlastnictví, vlastnická práva a práva duševního vlastnictví k softwaru a dokumentaci zůstávají na nextbase™ a/nebo jejich třetích stran.

Berete na vědomí, že software a dokumentace jsou majetkem společnosti Nextbase™ a/nebo jejich třetích stran a jsou celosvětově chráněny zákony a smlouvami o právech duševního vlastnictví, včetně Spojených států amerických a mezinárodních smluv o autorských právech.

Dále berete na vědomí, že struktura, organizace a kód softwaru, pro který není zdrojový kód poskytnut, jsou ochrannými známkami společnosti Nextbase™ a/nebo jejich třetích stran a že software ve formě zdrojového kódu zůstává cenným obchodním tajemstvím společnosti Nextbase™ a/nebo jejich třetích stran. Souhlasíte s tím, že software nebo jakoukoli jeho část nebudete dekompileovat, rozebírat, upravovat, zpětně analyzovat, zpětně analyzovat nebo snižovat software nebo jeho část v lidsky čitelné podobě ani vytvářet odvozená díla založená na softwaru nebo dokumentaci.

Souhlasíte s tím, že nebudete kopírovat, pronajímat, licencovat, půjčovat si, překládat, slučovat, přizpůsobovat, měnit, upravovat nebo upravovat celý software nebo dokumentaci, ani nekombinovat software nebo jeho části. S jinými programy nebo jejich vzájemným zařazením. Souhlasíte s tím, že nebudete exportovat ani reexportovat software nebo dokumentaci do žádné země, která porušuje zákony o kontrole vývozu ze Spojených států amerických nebo zákony o kontrole vývozu do žádné jiné příslušné země.

Pokud používáte MyNextbase Connect™ nebo MyNextbase Player™, musíte dodržovat příslušné podmínky použití a přijmout zásady používání, které najdete na www.nextbase.com.

Záruka

Omezení záruky

Tato omezená záruka Vám poskytuje konkrétní zákonná práva a můžete mít další zákonná práva, která se liší v závislosti na státu (nebo zemi nebo provincii). Nextbase™ nevylučuje, neomezuje ani nepozastavuje další zákonná práva, která můžete mít podle zákonů vašeho státu (nebo země nebo provincie). Chcete-li plně porozumět svým právům, měli byste se seznámit s e zákony svého státu, země nebo provincie.

Odpovědnost Nextbase™ se vztahuje iba na náklady na palubní kameru samotnou. Na záznamy, které nebyly z jakéhokoli důvodu provedeny nebo získány z Karty SD, se záruka na výrobek nevztahuje. Za škody vzniklé falešnými, chybějícími a vymazanými záběry nepřebíráme žádnou odpovědnost. Žádné nároky na dodatečné náklady mimo náklady samotné palubní kamery nebudou akceptovány.

Nextbase™ zaručuje, že kamery jsou bez vad materiálu nebo zpracování po dobujedného roku od data nákupu, a baterie jsou opatřeny zárukou, že jsou bez vad materiálu nebo zpracování po dobu šesti měsíců ode dne nákupu. V tomto období Nextbase™ opraví nebo vymění všechny součásti dle vašeho výběru, které se při běžném používání nezdaří. Tyto opravy nebo výměna musí být provedena bezplatně zákazníkovi za díly nebo práce, za předpokladu, že zákazník předloží doklad o koupi od autoizovaného prodávajícího a nárok na reklamaci bude odůvodněný. Tato omezená záruka se nevztahuje na: (i) kosmetické poškozenjako jsou škrábance, oděrace a studny; (ii) spotřební materiál, jako jsou baterie, pokud nebyl výrobek poškozen v důsledku vady materiálu nebo zpracování; (iii) škody způsobené nehodou, nesprávným použitím, vodou, povodněmi, požárem nebo jinými přírodními činiteli nebo vnějšími příčinami; (iv) škody způsobené službou vám.

Nextbase™ si navíc vyhrazuje právo odmítnout nároky na záruku za produkty nebo služby získané a/nebo použité v rozporu se zákony jakékoli země.

Záruky a opravné prostředky obsažené v této omezené záruce jsou výlučně v maximálním rozsahu povoleném platnými právními předpisy a namísto všech ostatních záruk a společnost nextbase™ výslovně odmítá nápravná opatření, ať už výslovná, předpokládaná, zákonná nebo jinak, včetně mimo jiné jakýchkoli předpokládaných záruk obchodovatelnosti nebo vhodnosti pro určitý účel, právní prostředek nebo jinak. Tato omezená záruka vám poskytuje konkrétní zákonná práva a můžete mít další zákonná práva, která se v jednotlivých zemích liší. Pokud nelze implicitní záruky vyloučit v souladu se zákony vašeho státu nebo země, pak jsou tyto záruky omezeny na dobu trvání této omezené záruky. Některé státy (a země a provincie) nepovolují omezení, jak dlouho se záruka očekává, takže výše uvedené omezení se na vás nemusí vztahovat.

Pokud během záruční doby v souladu s touto omezenou zárukou odešlete nárok na záruční servis, nextbase™ podle svého výběru: (i) opraví zařízení pomocí nových součástí nebo dříve použitých součástí, které splňují standardy kvality společnosti Nextbase™; (ii) Vymění zařízení za nové zařízení nebo repasované zařízení, které splňuje standardy kvality nextbase™. Tento nárok je vaším jediným a exkluzivním opravným prostředkem v rámci záruky. Na opravené nebo vyměněné zařízení se vztahuje 30denní záruka. Pokud je kamera stále v původní záruce, je nová záruka 30 dní, nebo do konce původní dvouleté záruky, podle toho, která doba je delší.

Záruka (pokrač.)

Před vyhledáním záručního servisu si přečtete a prohlédněte online nápovědu, která je k dispozici na adrese www.nextbase.com. Pokud vaše zařízení po použití těchto zdrojů stále nefunguje správně, obraťte se na autorizované servisní středisko Nextbase™ v původní zemi nákupu nebo postupujte podle pokynů na stránce podpory na adrese www.nextbase.com, pro záruční servis. Pokud hledáte záruční servis mimo původní zemi nákupu, nextbase™ nemůže zaručit, že díly a produkty potřebné k opravě nebo výměně vašeho produktu budou k dispozici kvůli rozdílům v nabídkách produktů a platných normách, zákonech a předpisech. V takovém případě, Nextbase™ může na základě vlastního uvážení a podle platných zákonů, opravit nebo vyměnit váš produkt za srovnatelné produkty a součásti Nextbase™ nebo požadovat, abyste svůj produkt odeslali do nextbase™ autorizovaného servisního střediska v zemi původního nákupu nebo do autorizovaného servisního střediska Nextbase v jiné zemi™, které může váš produkt opravit. V takovém případě budete zodpovědní za dodržování všech platných dovozních a vývozních zákonů a předpisů a za zaplacení všech cel, DPH, přepravních poplatků a dalších souvisejících daní a poplatků. V některých případech, Nextbase™ a její prodejci nemusí být schopni opravit váš produkt v zemi mimo původní země.

Online aukční nákupy použitých produktů

Na produkty zakoupené prostřednictvím online aukcí se záruka Nextbase™ nevztahuje. K získání záručního servisu je nutný originál nebo kopie prodejního dokladu od původního prodejce. Nextbase™ nenahrazuje chybějící součásti z jakéhokoli balíčku zakoupeného prostřednictvím online aukce.

Mezinárodní prodej

Mezinárodní distributoři mohou poskytnout zvláštní záruku za zařízení zakoupené mimo Spojené království v závislosti na zemi. V případě potřeby je tato záruka poskytována místním domácím distributorem společnosti a tento distributor poskytuje místní služby pro vaše zařízení. Záruky distributora platí pouze v oblasti zamýšlené distribuce.



Dash Cam

Sledujte cestu

Nextbase™ nabízí širokou škálu palubních kamer, které nejlépe vyhovují vašim potřebám.



122

222

322
GW

422
GW

522
GW

622
GW

Kamery pro zadní sklo

Připraveni vyrazit?

Nové zadní kamery poskytují výhled na vozovku jak vpředu, tak na všechny úhly.



Příslušenství

Připraveni vyrazit?

Vše, co potřebujete k ukládání videí, ochraně Dash Cam a další.



Pro více informací o naší kompletní nabídce Dash Cams a příslušenství, prosím, stáhnout Nextbase™ Příslušenství Manuál, k dispozici na www.nextbase.com

Nextbase™ Služby a Software



MyNextbase.com Cloud™
Získejte přístup ke svým záznamům kdekoliv na světě pomocí bezplatného online webového portálu (vyžaduje připojení k internetu).



MyNextbase Connect™
Nová aplikace Nextbase pro přenos, prohlížení a úpravy obrázků na smartphonu nebo tabletu.



MyNextbase Player™
Zobrazení, úprava a sdílení obrázků v počítači pomocí nového, snadno použitelného bezplatného softwaru PC/MAC.

Dash Cam Kompatibilita služeb

	MyNextbase Cloud	MyNextbase Player	MyNextbase Connect
122	✓	✗	✗
222	✓	✓	✗
322 GW	✓	✓	✓
422 GW	✓	✓	✓
522 GW	✓	✓	✓
622 GW	✓	✓	✓



122















222

322GW

422GW

522GW

622GW

	Hlavní Rozlišení	720p @ 30fps	1080p @ 30fps	1080p @ 60fps	1440p @ 30 fps	1440p @ 30 fps	4K @ 30 FPS
	Plocha	2" LED HD IPS	2.5" LED HD IPS	2.5" LED HD IPS Touch	2.5" LED HD IPS Touch	3" LED HD IPS Touch	3" LED HD IPS Touch
	Úhel	120°	140°	140°	140°	140°	140°
	GPS	Ne	Ne	10x GPS	10x GPS	10x GPS	10x GPS
	Wi-Fi	Ne	Ne	QuickLink Wi-Fi	QuickLink Wi-Fi	QuickLink Wi-Fi	QuickLink Wi-Fi
	Bluetooth	Ne	Ne	4.2	4.2	4.2	4.2
	Polarizační Filtr	Kompatibilní	Kompatibilní	Kompatibilní	Kompatibilní	Ano	Ano
	Alexa	Ne	Ne	Ne	Alexa built-in	Alexa built-in	Alexa Built-in
	Parkovací Režim	Inteligentní	Inteligentní	Inteligentní	Inteligentní	Inteligentní	Inteligentní
	Nextbase™ Emergency Response	Ne	Ne	Ano	Ano	Ano	Ano
	Kompatibilita zadní kamery (Zadní Kamera, Kamera S Výhledem Do Kabiny, Kamera Zadního Okna)	Ne	Ne	Ano -Před 1080p Zád' 720p	Ano -Před 1440p/1080p Zád' 720p/1080p	Ano -Před 1440p/1080p Zád' 720p/1080p	Ano -Před 4K/1440p/1080p Zád' 720p/1080p
	Nextbase Cloud™ Storage	Ano	Ano	Ano	Ano	Ano	Ano
	MyNextbase Player™	Ne	Ano	Ano	Ano	Ano	Ano
	MyNextbase Connect™	Ne	Ne	Ano	Ano	Ano	Ano

Poznámka: Společnost NEXTBASE™ si vyhrazuje právo na provedení změn pomocí firmware aktualizací bez předchozího upozornění. Provedené změny však nesmějí mít negativní vliv na celkový chod a charakter produktu. Aktualizaci firmware si můžete zkontrolovat na stránce www.nextbase.com, nebo pomocí aplikace MyNextbase Connect™. Obsah balení produktu uvedený v tomto návodu se může měnit. Aktuální stav obsahu balení si můžete zkontrolovat na stránce www.nextbase.com

NEXTBASE Dash Cams



www.nextbase.com

